

Mateřská škola, základní škola a střední škola Daneta, s.r.o.
Nerudova 1180, 500 02 Hradec Králové

JDEME DÁL

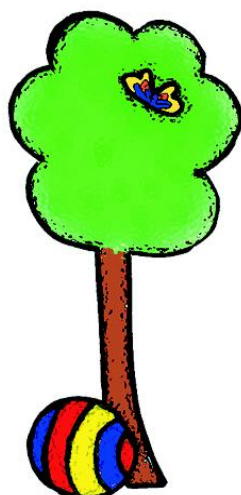
ŠKOLNÍ VZDĚLÁVACÍ PROGRAM

PRO OBOR VZDĚLÁNÍ

PRAKTICKÁ ŠKOLA JEDNOLETÁ

78-62-C/01

Program zpracovaný podle Rámcového vzdělávacího programu pro obor vzdělání „praktická škola jednoletá“, VÚP Praha 2009.



č. j. 02/06/12 ze dne 4. 6. 2012, platnost od 1. 9. 2012, aktualizace k 1.9.2014

Zpracovali:

Bedrna Tomáš, školní koordinátor

Bourová Monika

Formánková Svatava

Kolářová Barbora

Krpenská Šárka

Křížová Radana

Martincová Jana

Poskonková Ludmila

Prokopová Michaela

Skalský Jan

Soukupová Helena

Suchá Dana

Voříšková Bohdana

Mateřská škola, základní škola a střední škola Daneta, s.r.o

Hradec Králové

2012, 2014

Obsah:

1.	IDENTIFIKAČNÍ ÚDAJE	5
2.	CHARAKTERISTIKA ŠKOLY	
2.1.	Stručná charakteristika školy	6
2.2.	Žáci	7
2.3.	Vybavení školy	7
2.4.	Pedagogický sbor	8
2.5.	Dlouhodobé projekty, mezinárodní spolupráce	9
2.6.	Spolupráce s rodiči a jinými subjekty	9
2.7.	Organizační schéma školy	12
3.	CHARAKTERISTIKA ŠKOLNÍHO VZDĚLÁVACÍHO PROGRAMU	
3.1.	Zaměření školy	13
3.2.	Profil absolventa praktické školy jednoleté	14
3.3.	Výchovné a vzdělávací strategie	16
3.4.	Zabezpečení výuky žáků se speciálními vzdělávacími potřebami	24
3.4.1.	Péče o žáky se speciálními vzdělávacími potřebami	24
3.4.2.	Poradenské služby	29
3.5.	Začlenění průřezových témat	31
4.	UČEBNÍ PLÁN	
4.1.	Učební plán praktické školy jednoleté	32
5.	UČEBNÍ OSNOVY	
5.1.	Jazyk	35
5.2.	Matematika	43
5.3.	Informatika	50
5.4.	Občanská a rodinná výchova	55
5.5.	Hudební a pohybová výchova	68
5.6.	Výtvarná výchova	73
5.7.	Tělesná výchova	79
5.8.	Zdravotní tělesná výchova	85
5.9.	Domácí práce	91
5.10.	Ruční práce	99
5.11.	Keramika	105

5.12.	Arteterapie	111
5.13.	Terapie	114
5.14.	Dramatická a sociální výchova	131
5.15.	Člověk a svět práce	138
5.16.	Sborový zpěv	144
6.	HODNOCENÍ ŽÁKŮ A AUTOEVALUACE ŠKOLY	
6.1.	Pravidla pro hodnocení žáků	148
6.2.	Autoevaluace školy	162
7.	POUŽITÁ LITERATURA	170
8.	PŘÍLOHY	171

Projekty a aktivity, ve kterých se mohou realizovat některá průřezová témata

příloha č. 1: Den vody (EKO I.)

příloha č. 2: Den Země (EKO II.)

příloha č. 3: Den životního prostředí (EKO III.)

příloha č. 4: Ochrana člověka za mimořádných událostí (OČMU)

příloha č. 5: Den lidských (dětských) práv „Vím, na co mám právo“ (LPRA)

příloha č. 6: Den proti drogám (PREV)

příloha č. 7: Den zdraví (ZDRA)

příloha č. 8: Škola v přírodě (ŠP)

příloha č. 9: Přehled výchovně vzdělávacích strategií

Ostatní přílohy:

a) Koncepce školy

b) Roční plán školy – aktualizovaný vždy pro každý školní rok

c) Učební plány – upravované dle aktuální skladby a potřeb žáků

d) Ostatní pracovní plány školy a vnitřní dokumenty

1. IDENTIFIKAČNÍ ÚDAJE

Název školy: Mateřská škola, základní škola a střední škola Daneta, s.r.o.

Adresa školy: Nerudova 1180, 500 02 Hradec Králové

Kontakty: telefon, fax: 495 535 955

web: www.daneta.cz, e-mail: info@daneta.cz



Zřizovatel školy, statutární orgán:

Mgr. Věra Kosinová, tel.: 495 530 548

Prodloužená 226

530 09 Pardubice

Ředitelka školy:

Mgr. Monika Bourová, tel.: 495 530 549

Družstevní 803

504 01 Nový Bydžov

Právní forma: společnost s ručením omezeným

IČO: 25 262 165

Identifikátor zařízení: 600 023 940

IZO: praktická škola jednoletá 110 011 473

Kapacita: 16 žáků

ŠVP předložen Školské radě dne: 24.6.2014

V Hradci Králové dne 29.5.2014

.....
Mgr. Monika Bourová, ředitelka

2. CHARAKTERISTIKA ŠKOLY

2.1. Stručná charakteristika školy

Mateřská škola, základní škola a **střední škola Daneta**, s.r.o. byla založena v roce 1993 paní Mgr. Věrou Kosinovou. Budova základní školy je kompletně bezbariérová, sídlí v Hradci Králové, v areálu bývalých jeslí v Nerudově ulici, asi 10 minut cesty od vlakového i autobusového nádraží, nedaleko od centra města, přesto však v klidné části obklopené zelení. Zhruba 100 metrů od budovy školy je zastávka MHD. **Budova střední školy sídlí v Lidické ulici**, zhruba 200m od zastávky MHD. Mateřská škola vznikla 1. dubna 2009 jako nová součást a zároveň dislokované pracoviště základní a praktické školy. Sídlí ve čtvrti Slezské Předměstí města Hradce Králové. Mateřská škola je určena dětem se speciálními vzdělávacími potřebami, zejména dětem s kombinovanými vadami. Mateřská škola i základní školy mají samostatné školní vzdělávací programy. **Odborné učiliště s oborem Provozní služby je otevřeno od 1.9.2012.**



Praktická škola jednoletá je střední školou, která je speciálně určená pro vzdělávání žáků se zdravotním postižením, konkrétně se středně těžkým a těžkým mentálním postižením, souběžným postižením více vadami a autismem.

Praktická škola jednoletá doplňuje a rozšiřuje žákům teoretické i praktické dovednosti získané v průběhu povinné školní docházky. Za předpokladu respektování individuálních potřeb, schopností a možností vzdělávání se zaměřujeme na rozvoj komunikačních dovedností a dosažení maximální možné míry samostatnosti a nezávislosti žáka.

Praktická škola poskytuje přípravu na osvojení manuálních dovedností a jednoduchých činností využitelných v oblastech praktického života, které absolventům usnadní společenskou integraci.

Cílem vzdělávání v praktické škole jednoleté je především zvýšení kvality života absolventů, kterým se v rámci jejich individuálních schopností nabízí možnost uplatnit se přiměřeným výkonem v chráněných pracovištích a při pomocných pracích v různých profesních oblastech.

Vzdělávací proces přizpůsobujeme úrovni psychických a fyzických schopností žáků. Vzhledem k variabilitě schopností, úrovni vědomostí a dovedností respektujeme pedagogické zásady, zejména přiměřenosti a názornosti, uplatňujeme individuální přístupy odpovídající osobnostním specifikům žáků za přispění podpůrných opatření.

Organizace vzdělávání:

Vzdělávání se uskutečňuje v denní formě. Výuka je organizována tak, aby byly respektovány psychické, fyzické a sociální možnosti žáků, jejich individuální zvláštnosti a schopnosti.

Způsob ukončování vzdělávání a doklad o dosaženém stupni vzdělání:

Vzdělávání se ukončuje závěrečnou zkouškou, dokladem o dosaženém stupni vzdělání je vysvědčení o závěrečné zkoušce. Závěrečná zkouška se skládá z ústní teoretické zkoušky z odborných předmětů a z praktické zkoušky z odborných předmětů. Obsah a organizace závěrečné zkoušky se řídí platnými předpisy. Úspěšným ukončením vzdělávacího programu žák získává střední vzdělání.

2.2. Žáci praktické školy jednoleté

Praktická škola jednoletá je určena pro žáky se středně těžkým a těžkým stupněm mentálního postižení, souběžným postižením více vadami a autismem, kteří ukončili základní vzdělávání v základní škole speciální podle vzdělávacího programu určeného pro tyto žáky (ŠVP zpracovaný dle RVP pro ZŠ speciální), popř. dobíhajícího Vzdělávacího programu pomocná škola a rehabilitačního vzdělávacího programu pomocné školy.

Podmínky pro přijetí ke vzdělávání v praktické škole:

Praktická škola je určena žákům s mentálním postižením, autismem a vícečetným postižením, kteří:

- ukončili povinnou školní docházku,
- jsou zdravotně způsobilí ke vzdělávání v tomto typu školy (potvrzuje odborný lékař na přihlášku),
- mají doporučení od školského poradenského zařízení k zařazení do tohoto typu školy dle zdravotního postižení uchazeče.

2.3. Vybavení školy (Lidická ul.)

Prostorové, materiální a technické podmínky

Nově zrekonstruovaná budova školy má k dispozici 2 kmenové učebny, relaxační místnost, cvičnou kuchyň, modelářskou a keramickou dílnu, šatnu a dostatek sociálního zázemí. Učebny jsou velmi vkusně a funkčně vybaveny, působí rodinnou atmosférou. Škola má v jedné z kmenových tříd multimediální kout vybavený audiovizuální technikou, ve druhé učebně je k dispozici kromě PC s připojením na internet také interaktivní tabule, současně má škola k dispozici dostatek přenosné audiovizuální techniky. Pro tělesně postižené žáky disponujeme i dostatečným množstvím pomocných technických komponent k PC (speciální tlačítka, upravené klávesnice, speciální klávesnice). Ve škole není tělocvična. Tělesná výchova žáků probíhá v pronajatých prostorách. Pro pracovní činnosti žáků je k dispozici dílna pro truhlářské, modelářské a jiné technické práce, dílna keramická vybavená hrncířským kruhem i keramickou pecí a pozemky pro pěstitecké práce. Nově vybavena je učebna pro praní, šití a žehlení prádla. Vybavenost pomůckami a materiály pro pracovní činnosti je výborná.

Prostory pro odkládání obuvi a oděvů žáků jsou přiměřeně velké a dostatečně vybavené.

Pomůcky jsou uloženy ve skříních ve třídách. Pro ošetření úrazů slouží prostory relaxační místnosti, kde může zraněný setrvat pod odborným dozorem do doby poskytnutí další péče.

Na vysoké úrovni je vybavenost naší školy didaktickými pomůckami, speciálními rehabilitačními, reedukačními a kompenzačními pomůckami, pomůckami pro jednotlivé výchovy i terapie, v rámci možností jsme dobře vybaveni knihami i učebnicemi (dle aktuální nabídky prodejního trhu). Výborné materiální a technické vybavení školy v maximální možné míře umožňuje efektivní vyučování žákům se všemi typy zdravotního postižení, podporuje jejich aktivitu a tvořivost.

Podmínky pro hygienické, psychosociální a bezpečné vzdělávání

Režim organizace dne je přizpůsobován individuálním potřebám žáků – přihlížíme k jejich vyšší unavitelnosti, kompenzujeme ji častým střídáním činností, zařazováním relaxačních technik a přiměřeného pohybu. Individualitu žáků respektujeme také při volbě edukačních přístupů, metod i ve formách hodnocení žáků; potřeby žáků jsou pro nás prioritou. Stravovací a pitný režim je celodenně zajišťován školní jídelnou, která je v budově základní školy (zajišťujeme dopolední a odpolední svačinu, oběd a pitný režim).

Z pohledu zdravého prostředí učeben je možné pozitivně hodnotit vybavení nábytkem s možností jeho nastavení (židle, stoly), pro imobilní žáky jsou k dispozici speciální židle a lavice, polohovací vaky a jiné rehabilitační a technické pomůcky.

Ve škole platí zákaz kouření, pití alkoholu a používání jiných škodlivých a zdraví nebezpečných látek (viz školní řád); žáci jsou chráněni před úrazy pravidelným poučením o BOZP a vhodným příkladem dospělých. Jednou ročně dochází ke kontrolám pracoviště z hlediska BOZP, pravidelně je kontrolován pořádek a bezpečnost prostor školy, k dispozici je dostatek lékárníček, zaměstnanci jsou pravidelně proškoleni a přezkušováni z pravidel poskytování první pomoci. Žáky chráníme před sociálně patologickými jevy především množstvím aktivit v rámci Školního preventivního programu.

Vytváříme prostředí s příjemnou atmosférou zdravého učení a otevřeného partnerství s dostatkem úcty, tolerance, uznání a empatie. Žáci jsou hodnoceni s respektem k jejich individualitě, hodnocení je motivující, vychází z možností žáků. Žáci mají dostatek zpětné vazby od všech zaměstnanců školy, kteří jsou k jejich chybám a omylům tolerantní. Zaměstnanci respektují potřeby i problémy žáků vyplývající ze zdravotního postižení. Všestranný prospěch žáka je hlavním momentem při realizaci celého vzdělávání.

2.4. Pedagogický sbor

Ve škole pracují učitelé, speciální pedagogové a asistenti. Většina učitelů je plně odborně a pedagogicky způsobilá pro práci ve speciální škole, ostatní si průběžně studium doplňují.

Odbornou komplexní péči o žáky zajišťují speciální pedagogové ve spolupráci s dalšími odborníky a specialisty: klinickou psycholožkou, logopedkami, fyzioterapeutkami, odbornými lékaři – neurologem, rehabilitačním lékařem. Poradenský systém školy navíc tvoří další specialisté – výchovný poradce a metodik prevence sociálně patologických jevů. Ve škole pracuje specialista na ekologickou výchovu (koordinátor EVVO), specialista na vzdělávání autistů a další odborníci.

Tým pedagogických pracovníků školy je velmi aktivní s množstvím potřebných profesních dovedností a zájmem o práci. Většina pedagogů se dále sebevzdělává. Pozitivem pedagogického sboru je jeho poměrně mladé věkové složení a zastoupení učitelů – mužů. Většina učitelů také participuje na organizaci mimoškolních volnočasových aktivit žáků naší školy.

2.5. Dlouhodobé projekty, mezinárodní spolupráce

Škola je zařazena do sítě škol zabývajících se **ekologií** – MRKEV, spolupracujeme se středisky ekologické výchovy SEVER, PAVUČINA, TEREZA, DIVIZNA a Eko centrem Paleta Pardubice.

Dlouhodobé projekty rozvíjíme v rámci **integračních aktivit**. Snažíme se o zapojení dětí se zdravotním postižením do společnosti dětí intaktních: ve spolupráci s několika základními a mateřskými školami organizujeme společná setkávání se sportovním či esteticko – kulturním obsahem, společné hry a oslavy svátků, tradic.

Již několik let připravujeme pro žáky školy turnaje ve **florbale**, které také každoročně v Danetě organizujeme pro žáky speciálních škol Královéhradeckého kraje. Záměrem je specializace na tento druh sportu a účast v soutěžích.

V oblasti kultury se zaměřujeme na rozvíjení hudebního talentu žáků. **Pěvecký sbor** Daneťáček přináší dětem uspokojení a radost, s úspěchem reprezentuje školu i na veřejnosti.

Jednou ročně také organizujeme pro žáky naší školy **rehabilitační pobyty** – školy v přírodě, lyžařské kurzy.

Tým pracovníků školy kontinuálně spolupracuje na tvorbě mnoha projektů a přípravě grantových žádostí. Ty zasíláme na vybrané úřady a nadace. Finance získané na základě kladně hodnocených projektů jsou pak využívány k nákupu speciálních pomůcek, speciálního nábytku, techniky, ale i k financování volnočasových aktivit pro žáky školy.

Mezinárodní spolupráce byla zahájena v říjnu 2005, kdy jsme navázali odbornou spolupráci s centrem Občianske združenie Integrácia postihnutého dieťaťa (nestátní nezisková organizace) působící při Dětském integračním centru na Kollárové ulici v družebním městě Banské Bystrici (Slovensko). Toto centrum se zabývá odborným poradenstvím a terapiemi pro děti s tělesným, mentálním, sluchovým, zrakovým, řečovým i kombinovaným zdravotním postižením. V současné době není tato spolupráce aktivní.

Další mezinárodní spolupráci jsme navázali v roce 2009 prostřednictvím projektu eTwinning – Partnerství škol v Evropě. Prostřednictvím informačních a komunikačních technologií probíhá tzv. na dálku vzájemná spolupráce učitelů a realizace vzdělávacích projektů škol v rámci Evropské unie. Dalším cílem této spolupráce je posilovat toleranci k žákům se zdravotním znevýhodněním a prezentovat nejen školu, ale i naše město, kraj.

2.6. Spolupráce s rodiči a jinými subjekty

Základem spolupráce se zákonnými zástupci žáků je **denní komunikace** pedagogů s většinou rodičů, kteří děti do školy osobně doprovázejí. Rodiče mohou školu kdykoliv po dohodě s pedagogem navštívit, vedení školy i jednotliví odborníci mají stanovené konzultační hodiny. Po předchozí dohodě lze sjednat schůzku na termín, jenž případnému zájemci o konzultaci vyhovuje. Pravidelně čtyřikrát ročně škola organizuje rodičovské schůzky, většinou formou individuálních **konzultací** rodičů s učiteli. Mimo tyto schůzky se koná zpravidla jednou ročně **společná schůzka** všech rodičů s vedením školy a se všemi pedagogy. Každý rok také otevíráme školu veřejnosti v rámci **Dní otevřených dveří**. Tato aktivita bývá často propojena s uspořádáním výstavy prací žáků. Nepravidelně organizujeme **slavnostní setkání** s rodiči – u příležitosti zahájení školního roku, Vánoc, Dne dětí, slavnostního ukončení školního roku

apod. V jednotlivých třídách se rozvíjejí i další formy spolupráce s rodiči – **setkání spojená s tvorbou individuálních vzdělávacích plánů**, společensko – pracovní setkání apod.

Další formou spolupráce, kterou škola vyvíjí, je pravidelné vydávání informačního bulletinu – **časopisu Listy Danety**, ve kterém rodiče nacházejí užitečné informace a termíny konání akcí ve škole, zprostředkovaně se seznamují s průběhem realizovaných aktivit i všedních dnů v Danetě, a to jak očima pedagogů, tak i dětí, které do časopisu přispívají. Pro rodiče organizujeme **školení, semináře a besedy** s odborníky, upozorňujeme je na zajímavé akce pořádané jinými organizacemi, nabízíme letáky s nabídkami aktivit, které se dotýkají péče o zdravotně postižené, půjčujeme odborný tisk. O činnosti školy jsou rodiče i širší veřejnost informováni také prostřednictvím webových stránek školy.

Ve škole byla ke dni 1. ledna 2006 zřízena **školská rada**, která zasedá minimálně 2x ročně a aktivně spolupracuje s vedením školy i s rodiči.

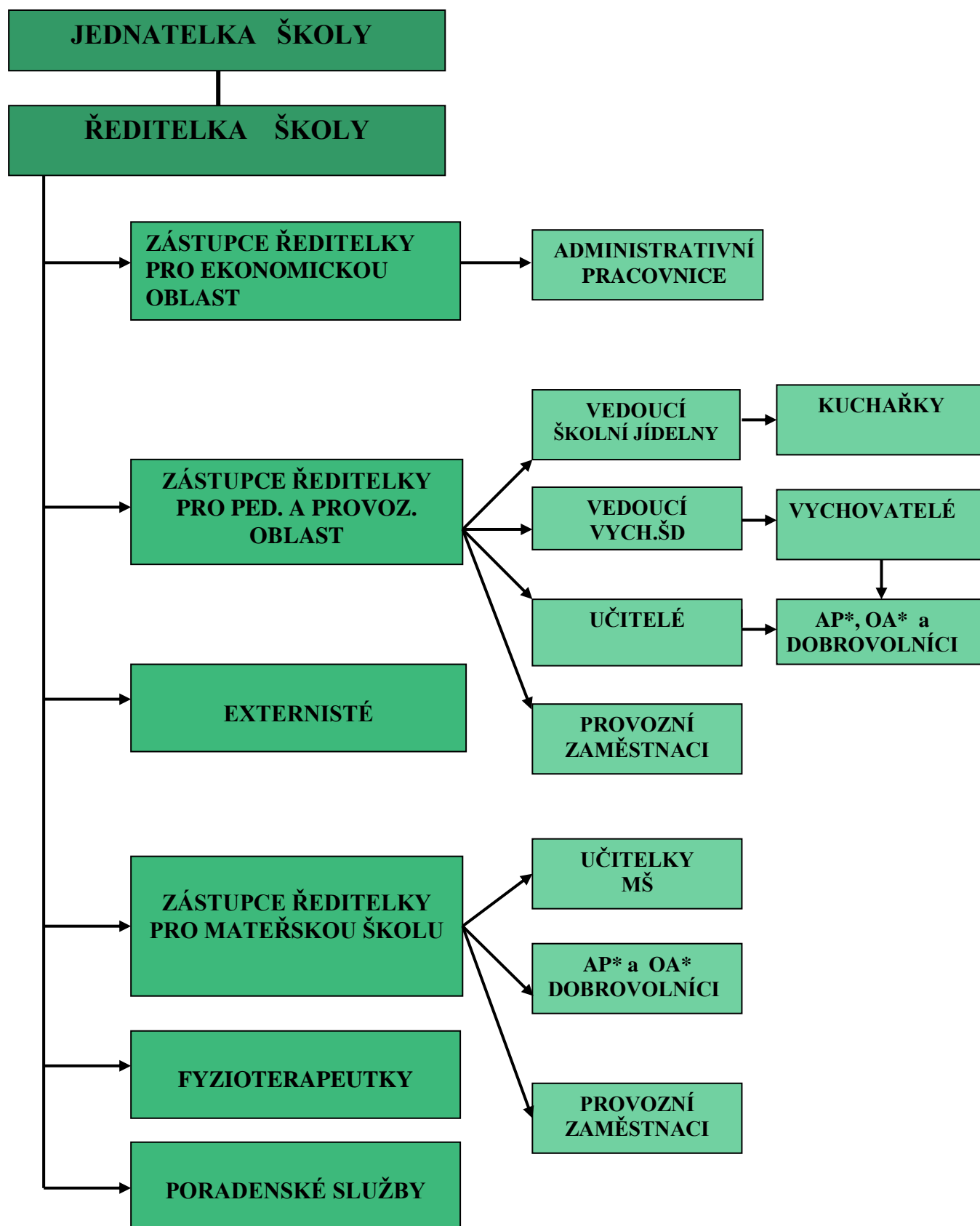
Na základě zájmu rodičů žáků naší školy vzniklo na konci roku 2005 dobrovolné, neregistrované sdružení rodičů žáků školy – **Klub rodičů**. Klub svolává neformální schůzky rodičů, při kterých mají účastníci možnost konzultovat své problémy a situace, které je tíží. Společná setkání slouží k plánování další spolupráce se školou, jakož i k připomínkování zkvalitňování komplexní péče o žáky školy. Při těchto schůzkách se rodiče také vzájemně informují o zasedáních a jednáních školské rady, dávají podněty pro jednání školské rady. Klub rodičů velmi aktivně spolupracuje se školou, každoročně organizuje řadu zajímavých akcí pro děti.

Spolupráce školy s dalšími subjekty:

1. spolupráce s **Univerzitou Hradec Králové a Lékařskou fakultou UK Praha** – praxe studentů z pedagogických a lékařských fakult – jsme fakultním pracovištěm Pedagogické fakulty Univerzity Hradec Králové, studenti se podílí na výrobě pomůcek pro žáky, na realizaci projektů,
2. spolupráce se **SOŠ Stěžery** – průběžné i souvislé praxe studentů,
3. spolupráce se **Střední zdravotnickou a vyšší zdravotnickou školou Hradec Králové** – akce pro žáky školy – Zdravé zuby, exkurze studentů, praxe studentů,
4. individuální praxe studentů z dalších středních, vyšších a vysokých škol,
5. integrační spolupráce s **MŠ Klíček, Urxova Hradec Králové**,
6. integrační spolupráce s **ŠD ZŠ Štefánikova HK** (vzájemné společné akce, návštěvy, výměny zkušeností),
7. integrační spolupráce se **ZŠ Praskačka, se ZŠ Smiřice**,
8. spolupráce a vzájemná výměna zkušeností s ostatními speciálními školami,
9. spolupráce s **SPC pro zrakově postižené HK, SPC pro žáky s více vadami Náchod**,
10. spolupráce s **rehabilitačním lékařem** – pravidelné kontroly – supervize rehabilitace dětí, instruuje fyzioterapeutky, pedagogy i rodiče,
11. spolupráce s **Dětským denním rehabilitačním stacionářem v Hradci Králové**,
12. spolupráce s **Mgr. Evou Mílkovou** – chirofonetika,
13. spolupráce s **Policií ČR a s Celní správou ČR** v rámci preventivních aktivit,
14. spolupráce s **Centrem pro zdravotně postižené v Hradci Králové**,
15. spolupráce se **Sdružením rodičů a přátel zdravotně postižených Daneta a Zařízením pro zdravotně postižené Daneta**,

16. integrační spolupráce s **Rodičovským centrem Domeček o. s., Třebechovice** (mj. akce Děti zdobí stromeček),
17. spolupráce se **Středisky ekologické výchovy Sever, Tereza, Pavučina, Divizna, s Ekocentrem Paleta Pardubice**, jsme zařazeni do ekologické sítě **Mrkev**,
18. spolupráce s **Městskými lesy Hradec Králové** – projekt Lesní pedagogika, spolupráce v oblasti EVVO,
19. spolupráce se **Školským zařízením pro další vzdělávání pedagogických pracovníků Královéhradeckého kraje** – praxe studentů kurzů Asistent pedagoga.

2.7. Organizační schéma školy



OA* - osobní asistent AP* - asistent pedagoga

3. CHARAKTERISTIKA ŠKOLNÍHO VZDĚLÁVACÍHO PROGRAMU

3.1. Zaměření školy, pojetí středního vzdělávání, cíle

„V péči o štěstí druhého nacházíme své vlastní“

Platón

- Střední vzdělávání rozvíjí vědomosti, dovednosti a schopnosti, postoje, a hodnoty získané v základním vzdělávání důležité pro osobní rozvoj žáků a poskytuje obsahově širší vzdělávání.
- Střední vzdělávání vytváří předpoklady pro plnoprávný osobní a občanský rozvoj a přípravu na výkon povolání nebo pracovní činnosti.
- Střední vzdělávání žákům umožňuje osvojení vědomostí a dovedností potřebných k výkonu konkrétních jednoduchých činností v různých profesních oblastech i v každodenním životě a je v souladu s individuálními potřebami a psychickými i fyzickými možnostmi žáků.
- Důraz klademe na vypěstování kladného vztahu k práci, na rozvoj komunikačních dovedností, výchovu ke zdravému životnímu stylu, dosažení maximální možné míry samostatnosti a posílení sociální integrace.
- Střední vzdělávání rozvíjí klíčové kompetence žáků získané na úrovni základního vzdělávání a utváří odborné kompetence dle tohoto ŠVP.
- **Střední škola Daneta v oboru Praktická škola jednoletá se kromě předmětů daných RVP zaměřuje na ruční práce a keramiku, doplněné o terapeutické aktivity v rámci předmětů: arteterapie, terapie (komplex různých vhodných terapií), dramatická a sociální výchova.**

Stěžejním cílem naší střední školy v oboru praktická škola jednoletá je:

- rozšiřovat a prohlubovat u žáků poznatky získané v základním vzdělávání;
- poskytovat žákům dostatečně širokou, odbornou komplexní péči s využitím reedukačních, kompenzačních a rehabilitačních metod, prostřednictvím těchto metod kompenzovat důsledky zdravotního znevýhodnění žáků;
- v maximálně možné míře připravit žáky pro samostatný praktický život a motivovat je k dalšímu vzdělávání;
- vést žáky k vytváření odpovědného přístupu k plnění svých povinností a k respektování stanovených pravidel;
- vést žáky k trvalému a pečlivému přístupu k týmové i samostatné práci;
- vést žáky k využívání komunikačních dovedností, používat vhodnou komunikaci;
- u každého žáka rozpoznávat a v co nejširší míře rozvíjet jeho potenciál, učit vědomostem a dovednostem, které mu usnadní a zpestří budoucí život;
- pomoci najít žákovi cestu k určité míře sebeurčení a seberealizace;
- podporovat u žáků zdravé sebevědomí a vědomí vlastní užitečnosti;

- učit žáky rozvíjet vyvážené a adekvátní mezilidské vztahy;
- maximálně rozvíjet osobní kompetence žáků, podporovat jejich schopnosti, dovednosti, zájmy, talent, formovat jejich postoje;
- pro edukaci vytvářet příjemné prostředí vzájemné tolerance, spolupráce a pochopení;
- směřovat žáky k osvojování si poznatků a pracovních postupů a připravovat je k vykonávání pracovních činností podle jejich schopností;
- u žáků s nízkou možností pracovního uplatnění pomoci s hledáním alternativních možností životní seberealizace;
- rozvíjet u našich žáků šetrný a ohleduplný přístup k životnímu prostředí;
- učit žáky vnímat a chránit zdraví jako vyvážený stav duševní, fyzické a sociální pohody;
- preferovat individuální přístup k žákům na základě jejich zvláštností a potřeb;
- vytvářet vhodné podmínky pro vzdělávání žáků s různým rozsahem postižení, využívat všech dostupných metodických postupů, způsobů výuky i moderních didaktických pomůcek.

3.2. Profil absolventa praktické školy jednoleté

Absolvent praktické školy jednoleté, vzdělávaný dle tohoto ŠVP, by měl v rámci svých možností a schopností po ukončení vzdělávání:

- znát a využívat získané dovednosti a znalosti v osobním i pracovním životě;
- mít vytvořeny základní stereotypy práce a chování, které uplatní v životních situacích a v profesním životě;
- být motivován účastnit se profesního společenského a kulturního života;
- uplatňovat základní společenská pravidla a normy;
- znát svá práva a povinnosti;
- zvládat jednoduché manuální dovednosti a jednoduché pracovní činnosti vhodné pro pomocné práce v různých profesních oblastech;
- využívat praktické dovednosti při plnění požadavků podporovaného zaměstnání či chráněných dílen;
- znát možnosti svého pracovního uplatnění;
- při práci dodržovat základní hygienické návyky; prvky BOZP, předpisy požární ochrany a ostatní normy a předpisy.
- být schopen chovat se v krizových situacích ohrožujících život a zdraví člověka a účinně vyhledat pomoc kompetentní osoby
- chránit své zdraví i zdraví jiných;
- být schopen spolupráce v pracovní skupině;

- respektovat práci a úspěchy druhých;
- být schopen zhodnotit výsledky své práce a přijmout hodnocení druhých;
- vhodným způsobem vyjádřit své potřeby, názory a požadavky;
- chránit životní prostředí;
- být schopen elementárně pracovat s moderními komunikačními prostředky;

Uplatnění absolventa

Absolventi praktické školy jednoleté se mnohou v rámci svých možností a individuálních schopností uplatnit při pomocných pracích pro oblast služeb a výroby (např. ve zdravotnictví, v sociálních a komunikačních službách, ve výrobních podnicích, v zemědělství), případně na chráněných pracovištích.

3.3. Výchovné a vzdělávací strategie

K tomu, aby škola zajistila utváření a rozvíjení klíčových kompetencí žáků Praktické školy jednoleté Daneta, uplatňují všichni pedagogové při výuce i mimo ni tyto společné postupy, metody a formy:

Klíčové kompetence	Způsob naplňování klíčových kompetencí v naší škole – výchovné a vzdělávací strategie všech pedagogických pracovníků vedoucí k rozvoji klíčových kompetencí žáků
Kompetence k učení	<p>A 1 (využívat vhodné metody a techniky při učení a praktických činnostech)</p> <ul style="list-style-type: none"> • Individuálním přístupem k žákům při vyučování zajišťujeme maximální efektivitu jejich vzdělávání. • Při vyučování vždy používáme dostatečné množství názorných pomůcek, které učivo žákům přiblíží. • Zařazujeme převážně metody činnostního charakteru (časté střídání činností, důraz je kladen na aktivitu žáků). • Zařazujeme práci s internetem a dalšími informačními zdroji. • Vytváříme jednoduché obrázkové návody postupu činnosti (fotografie, piktogramy, komunikační systém VOKS). • Pracovní činnosti vybíráme přiměřeně k možnostem žáka. • Postupně zvyšujeme náročnost pracovního úkonu a délky jeho trvání. • Vyžadujeme dokončení zadaného úkolu. • Ve výchovně vzdělávacím procesu vedeme žáky k tomu, aby se naučili jednotlivé cviky – pro ně vhodné – cvičit nejen v dané hodině, ale průběžně i doma. • Žáci pochopí, že konkrétní cviky potřebují pro své zdraví. Motivováni jsou mj. tím, že vidí své vlastní pokroky. Naučí se v hodinách též reagovat na správné názvosloví a pojmy.
	<p>A 2 (být motivován k rozšiřování a prohlubování svých vědomostí a dovedností)</p> <ul style="list-style-type: none"> • Motivujeme žáky pro učení zejména tím, že jim předkládáme zajímavé situace, podněty, v nichž žák prožívá radost z učení • Zařazujeme teoretické poznatky, které jsou uplatnitelné v praktickém životě. • Preferujeme situační učení – vyhledáváme praktické životní situace, kterých využíváme pro učení (exkurze, návštěvy, projekty, výlety, vzdělávací vycházky, výuka v terénu...) – tzv. vzdělávání spojené se životem. • Využíváme prvky projektového vyučování – vyučování ve vzájemných souvislostech (projektové dny, týdny).

<p>Kompetence k učení</p>	<p>A 3 (reagovat na hodnocení ze strany druhých, přijímat radu i oprávněnou kritiku)</p> <ul style="list-style-type: none"> • V hodnocení učitele převažují prvky pozitivní motivace a povzbuzení. • Využíváme metody sebehodnocení žáků. • Vytváříme modelové situace, ve kterých žáka učíme vyhodnocovat rady druhých. <p>A 4 (uplatňovat základní zkušenosti a postupy v pracovních činnostech)</p> <ul style="list-style-type: none"> • Vytváříme jednoduché obrázkové návody postupu činnosti (fotografie, piktogramy, komunikační systém VOKS). • Využíváme již hotové návody z odborné literatury a internetu. • Trváme na respektování daných postupů, často opakujeme, procvičujeme.
<p>Kompetence k řešení problémů</p>	<p>B 1 (rozpoznat problémy a hledat nejvhodnější způsob řešení)</p> <ul style="list-style-type: none"> • Zařazujeme modelové situace, ve kterých žáky učíme řešit jednoduché problémy, včetně dovednosti umět požádat o radu a přivolat potřebnou pomoc. • Podporujeme a oceňujeme různé přijatelné způsoby řešení problémů. • Vyučujeme v souvislostech, tzn. že neučíme izolovaná data dle oboru, ale vytváříme žákům co nejucelenější obraz reálného světa - podporujeme aktivní řešení problémových situací. • Snažíme se žáky vést k tomu, aby je neodradil případný počáteční nezdár a měli dostatek trpělivosti, neboť výsledky se zpravidla dostavují po delším časovém úseku. <p>B 2 (řešit běžné životní situace a překážky, překonávat je přiměřeně ke svým možnostem, případně za pomoci druhé osoby)</p> <ul style="list-style-type: none"> • Učíme žáky nebát se problémů – problémy byly, jsou a budou, předkládáme jim problémy jako přirozenou součást života, využíváme příklady ze života. • V pedagogickém působení využíváme všech přirozených situací k řešení jednoduchých problémů, zejména v reálném prostředí (při akcích školy, výletech, exkurzích apod.). • Podporujeme týmovou spolupráci při řešení problémů. <p>B 3 (dokázat přivolat pomoc v případě ohrožení vlastní nebo jiné osoby)</p> <ul style="list-style-type: none"> • Zařazujeme modelové situace, ve kterých žáky učíme řešit jednoduché problémy, včetně dovednosti umět požádat o radu a přivolat potřebnou pomoc. • Jsme neustále otevřeni k řešení všech problémů žáků, žákům předáváme informace o možnostech řešení jejich problému (na koho se mohou obracet, jak jim může škola pomoci). • V hodinách žáky seznamujeme, jak se zachovat v případech, kdy jsou oni nebo někdo jiný ohroženi na životě – jak přivolat pomoc jiné osoby, popř. odborníka.

Kompetence
komunikativní

C 1 (dokázat se, v rámci svých možností, srozumitelně vyjadřovat ústní, písemnou nebo jinou alternativní formou)

- Využíváme všechny dostupné metody komunikace, včetně alternativní a augmentativní komunikace.
- Vedeme žáky k zvládnutí běžných komunikačních situací.
- Upevňujeme aktivní slovní zásobu žáků.
- Rozvíjíme obsahovou stránku řeči žáků.
- Poskytujeme dostatek prostoru pro vyjadřování.
- Vedeme žáky k vyjadřování se vlastními slovy

C 2 (naslouchat druhým, rozumět obsahu sdělení a adekvátně na něj reagovat)

- Podporujeme přátelskou komunikaci mezi žáky.
- Rozvíjíme komunikační zdatnost prostřednictvím diskuze.
- Netolerujeme agresivní, hrubé, vulgární projevy žáků, zaměstnanců a rodičů.
- Sami jsme příkladem komunikace na „kulturní úrovni“, netolerujeme pomluvy, nezdvořilost.
- Vedeme žáky k naslouchání a porozumění sdělovaného.
- Učíme žáky pravidlům dialogu.
- Učíme žáky přijmout kompromis.
- Učíme žáky požádat o pomoc.
- Vedeme žáky k tomu, aby rozuměli obsahu všech sdělení v hodinách a adekvátně na ně reagovali.

C 3 (využívat pro komunikaci běžné informační a komunikační prostředky)

- Upevňujeme čtenářské dovednosti dle možností žáků (metodou analyticko-syntetickou, globální, genetickou), případně využíváme alternativní a augmentativní komunikaci.
- Upevňujeme písemné dovednosti dle možnosti žáků.
- Formy běžné písemné komunikace v případě neúspěchu nahrazujeme alternativami, které jsou schopni žáci zvládnout (hůlkové písmo, psaní na PC...).
- Vedeme žáky k samostatnosti při telefonním styku.
- Učíme žáky pracovat s internetem a používat elektronickou poštu.
- Předkládáme žákům různé zdroje informací (multimédia, noviny, časopisy, odborná literatura – kuchařky, návody,...)

C 4 (využívat získané komunikativní dovednosti k vytváření pozitivních vztahů a ke spolupráci s ostatními lidmi)

- Podporujeme žáky vhodnou formou vyjádřit a obhájit své myšlenky, postoje a názory.
- Svým chováním se snažíme být žákům vzorem.
- Učíme žáky pravidlům dialogu.
- Učíme žáky přijmout kompromis.
- Vedeme žáky ke společensky přijatelnému zvládnutí svých emocí.
- Podporujeme otevřené vztahy založené na důvěře.
- Podporujeme asertivní chování žáků.

Kompetence
sociální a
personální

D 1 (vědět o svých základních právech a povinnostech, respektovat práva a povinnosti ostatních)

- Vedeme žáky k respektování práv a povinností svých i ostatních.
- Vedeme žáky k povědomí o základních mravních hodnotách v rodině i společnosti.
- Sami jdeme příkladem: vzájemně si s kolegy pomáháme, respektujeme práci, roli i odpovědnost druhých, upřednostňujeme zájmy žáků nad osobními zájmy, podporujeme spolupráci všech členů pedagogického sboru, vyměňujeme si zkušenosti.
- Při vhodných příležitostech učíme žáky znát svá práva a povinnosti.

D 2 (orientovat se v základních mravních hodnotách a uplatňovat základní pravidla společenského chování)

- Vedeme žáky k povědomí o základních mravních hodnotách v rodině i společnosti.
- Dbáme na dodržování pravidel etikety.
- Seznamujeme žáky i rodiče se školním řádem, průběžně jej zdokonalujeme z hlediska práv i povinností žáků, rodičů, pedagogů i dalších zaměstnanců školy.
- Preferujeme situační učení – vyhledáváme praktické životní situace, kterých využíváme pro upevnění vhodného sociálního chování.
- Vedeme k odmítavému postoji ke všemu, co narušuje dobré mezilidské vztahy.

D 3 (jednat zodpovědně vůči vlastní i druhé osobě)

- Vedeme žáky k zodpovědnému jednání v různých situacích.
- Podporujeme vzájemnou spolupráci žáků.
- Upevňujeme v žácích vědomí, že ve spolupráci lze lépe naplňovat osobní i společné cíle
- Vedeme žáky k respektování práce, role i odpovědnosti druhých.
- Vedeme žáky k upřednostnění zájmů společných nad osobními.

D 4 (dokázat se přiměřeně chovat v krizových situacích i v situacích ohrožujících život podle pokynů kompetentních osob a uplatňovat osvojené dovednosti a postupy)

- Vedeme žáky k rozlišení vhodného a nevhodného, rizikového chování a seznamujeme je s případnými postihy.
- Vedeme žáky k uvědomění si nebezpečí možného psychického i fyzického zneužívání vlastní osoby – upozorňujeme na nebezpečí, na možnosti jejich ochrany, na možnosti řešení situací (viz Minimální preventivní program).
- Pravidelně nacvičujeme s žáky chování v krizových situacích a situacích ohrožujících život.

Kompetence občanské

E 1 (znát základní práva a povinnosti občanů, respektovat společenské normy a pravidla soužití)

- Důsledně dbáme na dodržování třídních pravidel, školního řádu a společenských norem.
- Svým chováním se snažíme být pro žáky dobrým vzorem, respektujeme vnitřní normy školy, právní předpisy a chováme se příkladně k druhým.
- Nabízíme různé možnosti trávení volného času – široká nabídka zájmových kroužků.
- Seznamujeme žáky s jejich právy i povinnostmi.
- Vedeme žáky, aby vhodnou formou dokázali uplatňovat svoje práva.

E 2 (uvědomovat si význam zdravého životního stylu, chránit své zdraví i zdraví druhých lidí)

- Vysvětlujeme žákům principy zdravého životního stylu.
- Cvičíme stereotypy správného chování – zařazujeme aktivity související s výchovou ke zdravému životnímu stylu.
- V rámci MPP zařazujeme do výuky program „Výchova ke zdravému životnímu stylu“.
- Dbáme na dodržování zásad ochrany vlastního zdraví i zdraví druhých. (mj. spolupracujeme s VOŠ a SŠ zdravotnickou, projektové dny)

E 3 (podílet se na ochraně životního prostředí a jednat v souladu se strategií udržitelného rozvoje)

- Upevňujeme a rozšiřujeme u žáků znalosti o ochraně životního prostředí.
- Důsledně dbáme na třídění odpadu, šetření energií, atd..
- Využíváme vycházek a exkurzí s ekologickou tematikou k prohlubování povědomí o ochraně životního prostředí.
- Pravidelně zařazujeme ekologické projekty a projektové dny.

E 4 (rozpoznat nevhodné a rizikové chování)

- Netolerujeme nevhodné a rizikové chování.
- Spolupracujeme s výchovným poradcem, psychologem nebo metodikem prevence v oblasti sociálně patologických jevů.
- Při výchovných problémech žáků zjišťujeme nejprve jejich příčinu.
- Zařazujeme aktivity preventivního charakteru v rámci výuky i prostřednictvím Minimálního preventivního programu, který je vždy na začátku školního roku inovován.
- Učíme žáky poznat nevhodné a rizikové chování.

Kompetence pracovní	<p>F 1 (mít osvojeny základní pracovní dovednosti, návyky a postupy pro každodenní běžné pracovní činnosti)</p> <ul style="list-style-type: none"> • Preventivně, pravidelně a průběžně poučujeme žáky o bezpečnosti práce. • Důsledně dbáme na dodržování základních hygienických návyků. • V případech potřeby vytváříme jednoduché obrázkové návody postupu činnosti (fotografie, využití PC programu Sym Writer). • Volíme pracovní činnosti odpovídající reálným možnostem žáka. • Vedeme žáky k objektivnímu hodnocení práce své i svých spolužáků. • Diskutujeme nad průběhem i výsledkem své práce. • Prezentujeme výsledky své práce. • Vedeme žáky k samostatnosti při jednoduchých pracovních činnostech. • Dbáme na dodržování jednoduchých pracovních postupů. • Vedeme žáky k používání a volbě vhodných pomůcek v jednotlivých terapiích.
	<p>F 2 (chápat význam práce a možnost vlastního zapojení do pracovního procesu)</p> <ul style="list-style-type: none"> • Seznamujeme žáky s významem práce pro život. • Seznamujeme žáky s možnostmi uplatnění na trhu práce. • Navštívujeme různá pracoviště, kde by mohli žáci najít své pracovní uplatnění. • Volíme činnosti tak, aby každý z žáků mohl projevit své přednosti. Podpoříme tak jejich sebevědomí. • Učíme žáky poznat své pracovní možnosti
	<p>F 3 (plnit stanovené povinnosti, být schopen spolupráce, respektovat práci svou i druhých)</p> <ul style="list-style-type: none"> • Při vyučování zařazujeme práci ve dvojicích i ve skupině. • Tvoříme společně projekty, žáci mají možnost uplatnit své přednosti, a přirozeně se tak rozdělí do sociálních rolí (vůdce skupiny, organizátor,...) • Vyžadujeme dokončení zadaného úkolu. • Postupně zvyšujeme náročnost pracovního úkonu. • Vedeme žáky k objektivnímu hodnocení práce své i svých spolužáků. • Jsme důslední při kontrole plnění školních povinností žáků
	<p>F 4 (znát možnosti využívání poradenských a zprostředkovatelských služeb)</p> <ul style="list-style-type: none"> • Navštívujeme poradenská centra a zprostředkovatelské služby. (Úřad práce, sociální pracovnice, chráněné dílny, denní stacionář) • Úzce spolupracujeme s odborníky na tuto problematiku.
	<p>F 5 (znát a dodržovat zásady bezpečnosti a hygieny práce i ochrany zdraví při práci)</p> <ul style="list-style-type: none"> • Preventivně, pravidelně a průběžně poučujeme žáky o bezpečnosti práce. • Důsledně dbáme na dodržování základních hygienických návyků. • V hodinách ZTv učíme žáky dodržovat zásady bezpečnosti, ochrany zdraví a hygieny práce.

<p>Odborné kompetence Dodržování zásad bezpečnosti a ochrany zdraví při práci</p>	<p>G 1 (dodržovat právní předpisy z oblasti BOZP, hygienické předpisy a předpisy požární ochrany)</p> <ul style="list-style-type: none"> • Preventivně, pravidelně a průběžně poučujeme žáky o předpisech z oblasti hygieny, požární ochrany a BOZP . • Důsledně dbáme na dodržování základních předpisů z oblasti hygieny, požární ochrany a BOZP. • Sami jdeme příkladem; příkladně plníme své pracovní povinnosti, respektujeme základní předpisy z oblasti hygieny, požární ochrany a BOZP. <p>G 2 (používat osobní ochranné pracovní prostředky podle prováděných činností)</p> <ul style="list-style-type: none"> • Důsledně dbáme na používání ochranných pracovních pomůcek pro příslušnou prováděnou činnost. • Sami jsme příkladem v používání OOPP při praktických činnostech. <p>G 3 (spolupodílet se na vytváření bezpečného pracovního prostředí)</p> <ul style="list-style-type: none"> • Dbáme na to, aby žáci na svém pracovním místě udržovali pořádek a čistotu. • Učíme žáky sebekázní při různých pracovních činnostech.
<p>Odborné kompetence Usilovat o kvalitu své práce, výrobků a služeb</p>	<p>H 1 (dodržovat stanovené normy a předpisy)</p> <ul style="list-style-type: none"> • Důsledně dbáme na dodržování bezpečnostních a hygienických zásad. • Vedeme žáky k samostatnému dodržování bezpečnosti práce • Vedeme žáky k dodržování bezpečnostních zásad při používání jednotlivých přístrojů (např. návod k použití). • Vedeme žáky k respektování provozních řádů odborných učeben. <p>H 2 (pracovat podle instrukcí nebo návodů, případně za pomoci druhé osoby, pracovat v souladu s technologickými předpisy a uplatňovat pracovní návyk)</p> <ul style="list-style-type: none"> • Rozšiřujeme slovní zásobu o „odbornou terminologii“ jednotlivých oborů činnosti. • Učíme žáky orientovat se v jednoduchých návodech (písemné návody, fotografie, piktogramy). • Vedeme žáky k samostatné práci podle instrukcí druhé osoby. • Vedeme žáky k samostatné práci podle předem stanoveného technologického postupu. • Vedeme žáky k samostatnému vytvoření jednoduchého návodu pracovního postupu. <p>H 3 (zvolit vhodné materiály, vybrat a použít správné pracovní nástroje, pomůcky a technické vybavení podle vykonávané pracovní činnosti)</p> <ul style="list-style-type: none"> • Posuzujeme výrobní postupy a jejich výsledky (bezpečnost, dopad na životní prostředí, využití, praktičnost, atd.). • Podle zvoleného výrobního postupu žáci vybírají vhodné materiály. • Na základě zvoleného materiálu žáci vybírají, jaký použijí správný pracovní nástroj.

<p>Odborné kompetence Usilovat o kvalitu své práce, výrobků a služeb</p>	<p>H 4 (spolupracovat při dosahování stanovených úkolů)</p> <ul style="list-style-type: none"> • Pracovní činnosti vybíráme přiměřeně k možnostem žáka. • Postupně zvyšujeme náročnost pracovního úkonu a délky jeho trvání. • Vytváříme pracovní činnosti pro dvojice a menší skupiny. • Vyžadujeme dokončení zadaného úkolu. • Dáváme prostor k sebehodnocení a hodnocení samotné spolupráce.
	<p>H 5 (zkontrolovat a zhodnotit kvalitu své vykonávané činnosti)</p> <ul style="list-style-type: none"> • Diskutujeme nad průběhem i výsledkem práce. • Dáváme prostor k sebehodnocení, hodnocení práce svých kolegů. • Hodnotíme jak celek, tak jednotlivé části společné práce. • Učíme žáky odpovědnosti za svou práci (závěrečná kontrola).
<p>Odborné kompetence Jednat ekonomicky a v souladu se strategií trvale udržitelného rozvoje</p>	<p>I 1 (znát význam, účel a užitečnost vykonávané práce, její finanční i společenské ohodnocení)</p> <ul style="list-style-type: none"> • Motivujeme žáky k pozitivnímu vztahu k práci. • Vštěpujeme žákům, že jimi vykonávaná práce má smysl a je užitečná pro ně i ostatní. • Nacvičujeme konkrétní modelové situace. • Vedeme žáky k objektivnímu hodnocení práce své i svých spolužáků. • Seznamujeme žáky s možnostmi uplatnění na trhu práce. • Navštěvujeme poradenská centra a zprostředkovatelské služby. (Úřad práce, sociální pracovnice, chráněné dílny, denní stacionář) • Diskutujeme o finančním ohodnocení jednotlivých pracovních oborů, které pro žáky připadají v úvahu.
	<p>I 2 (posuzovat v pracovním procesu prováděné činnosti z pohledu jejich vlivu na životní prostředí)</p> <ul style="list-style-type: none"> • Posuzujeme výrobní postupy jejich výsledky – zejména dopad na životní prostředí.
	<p>I 3 (nakládat s materiály, energiemi, odpady, vodou a jinými látkami s ohledem na životní prostředí)</p> <ul style="list-style-type: none"> • Vedeme žáky k ekologickému, zodpovědnému vztahu k životnímu prostředí. • Navrhujeme se žáky různé možnosti jak vzniku odpadu předejít. • Důsledně dbáme na třídění odpadu – šetříme vodou, elektřinou a třídíme odpad. • Diskutujeme s žáky o různých možnostech, eliminace vzniku odpadu.

3.4. Zabezpečení výuky žáků s kombinací postižení

Péči o žáky se speciálními vzdělávacími potřebami v naší škole zajišťují speciální pedagogové ve spolupráci s celým poradenským systémem: SPC pro mentálně postižené, SPC pro zrakově postižené, klinický psycholog, neurolog, rehabilitační lékař, psychiatr, fyzioterapeuti, výchovný poradce, logopedi.

Koordinaci péče o žáka zajišťuje vždy třídní učitel.

Všem žákům je ve škole poskytován servis **komplexní rehabilitace = léčebná** (fyzioterapie, ergoterapie), **psychologická** (odborná psychologická péče, muzikoterapie, arteterapie, canisterapie, animoterapie), **výchovně vzdělávací** (speciálně pedagogická péče, tvorba IVP, POR, reedukace, kompenzace, rozvoj soběstačnosti, schopností a dovedností, rozvoj nadání, příprava na budoucí povolání, profesní poradenství, rozvoj zájmových aktivit – volnočasové aktivity), **sociální** (pomoc rodině) a **pracovní** (profesní příprava).

3.4.1. Péče o žáky se speciálními vzdělávacími potřebami

Naše škola poskytuje vzdělávání žákům s **mentálním postižením** a zpravidla s dalším přidruženým zdravotním postižením nebo **více vadami**. Školní vzdělávací program je pro **žáky s mentálním postižením** již z obecného hlediska upraven tím, že:

- respektuje sníženou úroveň rozumových schopností, fyzické a pracovní možnosti, jakož i předpoklady žáků snížením nároků požadovaných vzdělávacích výstupů a obsahu; očekávané výstupy mají podmíněnou formulaci, vyjadřují záměr pedagogického působení,
- umožňuje uplatňování speciálně pedagogických metod, postupů, forem, prostředků vzdělávání a míru podpůrných opatření, s jejichž pomocí mohou žáci dosahovat výsledků, které odpovídají jejich maximálním možnostem – charakterizované ve výchovně vzdělávacích strategiích školy,
- umožňuje realizaci diferencovaného a individualizovaného vyučování (ŠVP tvoří podklad pro tvorbu IVP, POR), IVP i POR tvoří tým odborníků spolu s rodiči žáka,
- klade důraz na utváření klíčových kompetencí pracovních, sociálních, personálních a komunikativních,
- týdenní rozvrh hodin si vyučující může v případě potřeby flexibilně upravit, vždy ale se zachováním dané dotace hodin pro jednotlivé předměty za týden,
- ve vzdělávání je počítáno s působením asistenta pedagoga a osobního asistenta,
- druh, stupeň a míra postižení je zohledněna při hodnocení žáka,
- vzdělávání a tvorba dokumentů jsou konzultovány se zákonnými zástupci žáků a s odborníky z oblasti pomáhajících profesí (SPC, psycholog, logoped, odborní lékaři).

Pokud má žák přidružené ještě další zdravotní postižení, jedná se o žáka s tzv. **kombinovaným postižením neboli více vadami**. Ve vzdělávání platí výše uvedené principy a k nim se dle dalších speciálních vzdělávacích potřeb žáka připojují další specifika a požadavky na vzdělávání. Obecně lze uvést tyto **další speciálně pedagogické postupy, formy a metody práce:**

a) Žáci se zrakovým postižením:

- cvičení prostorové orientace a samostatného pohybu,
- zraková stimulace,
- práce s optickými pomůckami,
- práce a komunikace prostřednictvím reálných předmětů a jejich zmenšenin,
- práce a komunikace s využitím reliéfních obrázků,
- nácvik čtení a psaní Braillova písma (dle stupně MR),
- kompenzační cvičení pro rozvoj hmatu, sluchu, čichu a chuti,
- cvičení pro rozvoj tzv. vyšších kompenzačních činitelů (tj. kognitivních funkcí),
- nácvik práce s počítačem (SW pro zrakově postižené, speciální klávesnice),
- nácvik práce s kompenzačními pomůckami pro rozvoj sebeobsluhy (např. ColorTest, hladinka, hodinky pro nevidomé, kuchyňské váhy pro nevidomé atp.), slepecká hůl, šablona pro manipulaci s penězi atp.)

b) Žáci s tělesným postižením:

- pravidelná fyzioterapie, handling,
- používání terapeutických technik v průběhu celého vyučování (Bazální stimulace, animoterapie, míčkování, doteková terapie, aromaterapie, artefiletika, popř. prvky arteterapie apod.),
- stimulace rozvoje motoriky, aktivizace,
- pravidelné polohování,
- stimulace rozvoje propriocepce, vnímání tělesného schématu, taktilního vnímání, vizuomotorické koordinace, grafomotoriky,
- rozvíjení sebeobsluhy,
- nácvik práce na PC (s využitím kompenzačních pomůcek),
- nácvik užívání kompenzačních a lokomočních pomůcek,
- cvičení pro rozvoj samostatné lokomoce.

c) Žáci s autismem:

- potřeba systému a systematické výchovy specializované na autismus-strukturované učení,
- časový rozvrh (pracovní programy, denní plány)- rytmus, řád, vizualizace,
- speciálně upravený prostor pro činnosti- preventivní intervence přizpůsobením prostředí,
- názorné vnímání a názorná organizace práce- vizualizace, struktura,
- využití názorných pomůcek,
- struktura činností a jejich vliv na komunikaci,
- prvky TEACCH programu,
- diagnóza a diferenciální diagnóza (prvky CARS – test pro diagnózu autismu),
- použití prvků PEP-R : od výsledků testu k individualizovanému programu,
- vytvoření edukačně-hodnotícího profilu žáka s poruchou autistického spektra,
- individuální vzdělávací program,
- nácvik komunikace,
- nácvik sociálních, volnočasových, percepčních, vizuomotorických a pracovních dovedností specificky uzpůsobujeme žákovi dle jeho potřeb – pocit bezpečí,
- adaptivní intervence (zmenšení rizika vzniku problémového chování) – odstranění agresivity, autoagrese, stereotypního chování, ulpívání, rituálů, afektivních záchvatů,
- nácvik samostatnosti a sebeobsluhy,
- využití metod alternativní komunikace,

- nácvik sociálních dovedností a pracovního chování.

Volba a kombinace postupů, metod a forem práce závisí na věku žáka, možné míře spolupráce žáka, na jeho verbální vybavenosti, na schopnosti porozumět mluvené řeči. Dále musíme zohlednit vrozené charakterové vlastnosti žáka, výchovný styl rodičů, tíži autistické poruchy, atp.

Principy strukturovaného učení:

- individuální přístup,
- strukturalizace,
- vizualizace (zviditelnění).

d) Žáci s narušenou komunikační schopností:

U všech žáků školy s mentálním a kombinovaným postižením je využívána (obecně):

- stimulace verbální komunikace (diagnostika, terapie, prevence),
- AAK,
- orofaciální regulační terapie,
- koncept bazální stimulace,
- strukturované učení,
- metoda osvojeování sociálního a globálního čtení.

Dále:

- individuální přístup (individuální logopedická péče zařazena co nejčastěji),
- komplexní (týmový) přístup (speciální pedagog-logoped-fyzioterapeut-rodič),
- princip vývojovosti (imitace fyziologického vývoje řeči),
- princip využití technických pomůcek,
- princip polysenzorického přístupu (využití všech smyslů – podpora rozvoje řeči),
- princip využití technických pomůcek,
- princip preferování obsahové stránky řeči před formální a zvukovou,
- princip sociálního aspektu řeči.

U žáků s tělesným postižením a vadou řeči:

- stimulace verbální komunikace (diagnostika, terapie, prevence),
- AAK (předmětová komunikace; fotografie, obrázky, piktogramy – komunikační tabulky, portfolia),
- polohování,
- orofaciální regulační terapie,
- koncept bazální stimulace,
- metoda osvojování sociálního a globálního čtení.

U žáků se zrakovým postižením a vadou řeči:

- stimulace verbální komunikace (diagnostika, terapie, prevence),
- AAK (předmětová komunikace; reliéfní obrázky),
- orofaciální regulační terapie.

U žáků s autismem a vadou řeči:

- stimulace verbální komunikace (diagnostika, terapie, prevence)
- AAK (předmětová komunikace; fotografie, obrázky, piktogramy – komunikační tabulky, portfolia; VOKS),
- globální metoda čtení,
- strukturované učení.

V celé škole využíváme **těchto kompenzačních a didaktických pomůcek:**

1. Pomůcky pro žáky s poruchou motoriky (tělesným postižením):

Kompenzační pomůcky:

- pro vykonávání běžných činností (držáky úchopu, speciální nůžky, speciální štětce, protiskluzové podložky,...),
- pomůcky pro příjem potravy (speciální lžice, límec na krmení, okraj talíře, speciální nádoby na pití, brčka,...),
- pomůcky pro hygienu (madla, zvedáky,...).

Speciální židle a sedačky (TOBI, ARIS, speciální židle a lavice, fixační pomůcky).

Polohovací pomůcky (polohovací válce, kvádry, klíny, polohovací vaky, polohovací hadi, abdukční klíny, matrace, perličkové pomůcky,...).

Pomůcky pro samostatnou lokomoci (chodítka, ...).

Vozíky (běžné mechanické, polohovací, ortézy do vozíků).

Pomůcky pro překonávání bariér (schodolez, závěsný přepravní systém,...).

Pomůcky pro taktilní a vibrační stimulaci (rukavice z různého materiálu, míčky, hra na hlazení, masážní přístroje,...).

Pomůcky pro LTV a rehabilitaci (Terapi-master, rehabilitační míče, nestabilní plochy, balanční podložky, úseče, perličková koupel, masážní přístroje, rotoped, motomed, Vojtův stůl, overbaly, posilovací gumy, parapodium – vertikalizační stojan, perličková koupel na nohy, masážní vibrační podložky, gelové vyhřívatelné polštářky).

Pomůcky pro relaxaci (bazén s kuličkami, relaxační vaky, rehabilitační síť, houpačka,...).

2. Pomůcky pro žáky s mentálním postižením:

- jednoduché didaktické pomůcky,
- speciální pomůcky pro rozvoj smyslového vnímání, zrakové a sluchové percepce,
- názorné pomůcky pro stimulaci kognitivního vývoje,
- názorné obrázky,
- pomůcky pro rozvoj komunikace,
- pomůcky pro muzikoterapii, arteterapii, atp.,
- pracovní sešity, učebnice, specializovaný software.

Zejména u dětí se středně těžkou nebo těžkou mentální retardací se také běžně používají pomůcky pro děti s poruchou motoriky (viz výše).

3. Pomůcky pro žáky s diagnózou autismus:

- pro rozvoj zrakového vnímání,
- pro rozvoj sluchového vnímání,
- pro rozvoj hmatového vnímání,

- pro rozvoj hrubé motoriky,
- manipulační pomůcky,
- pomůcky pro strukturované vyučování,
- pomůcky pro vizualizaci (např. času,...).

4. Pomůcky pro žáky s vadami zraku:

- Pichtův psací stroj,
- audiokazety s umělými a přírodními zvuky,
- světelný stůl,
- laserové ukazovátko,
- hladinka,
- konturované obrázky,
- reflexní barvy,
- protiskluzná podložka,
- kreslenka,
- fólie ke kreslence,
- slepecká hůl,
- hmatové knihy,
- reliéfní tepelná tiskárna,
- šestiboj,
- dymo kleště pro bodové písmo,
- Braillovo písmo,
- váhy s hlasovým výstupem,
- speciální učebnice pro nevidomé.

5. Pomůcky pro žáky s narušenou komunikační schopností

- logopedické zrcadlo,
- logopedické špátle,
- rotavibrátor,
- kazetový magnetofon,
- pěnové míčky pro orofaciální stimulaci,
- Orffovy nástroje (rozvoj sluchového vnímání),
- bublifuk, polystyrenové kuličky atp. (dechová cvičení, nácvik mechanismu dýchání),
- logopedické SW programy (např. Altík, Méd'a, SpeechViewer, Piktogramy),
- CD,
- soubor reálných předmětů (předmětová komunikace),
- obrazový materiál,
- odborné logopedické publikace.

Mnoho pomůcek si vyrábějí sami pedagogové na míru konkrétním žákům a jejich potřebám.

3.4.2. Poradenské služby

Poradenské služby ve škole jsou poskytovány žákům školy, jejich zákonným zástupcům a pracovníkům školy. Tyto služby jsou poskytovány bezplatně. Mimo poradenských pracovníků školy se na zajištění odpovídajících poradenských služeb podílejí příslušná školská poradenská zařízení, případně další instituce (poradenské, zdravotnické, orgány státní správy a samosprávy, apod.).

Poradenská činnost školy

Poradenská činnost školy se zaměřuje zejména na:

- vytváření vhodných podmínek pro zdravý tělesný, psychický a sociální vývoj žáků a pro zmírňování důsledků zdravotního postižení a prevenci jeho vzniku,
- pomoc při naplňování vzdělávacích potřeb žáků a rozvíjení jejich schopností, dovedností a zájmů v průběhu vzdělávání, včetně rozvoje nadání dětí,
- depistáž a diagnostiku dle profesního zaměření a kvalifikace jednotlivých pracovníků,
- přímou práci s žáky v těch oblastech, kde jejich speciální vzdělávací potřeby vyžadují takové znalosti či dovednosti, které přesahují kompetence pedagogů či speciálních pedagogů (např. intervence psychologa, logopeda, apod.),
- prevenci a řešení výukových a výchovných obtíží, sociálně patologických jevů a dalších problémů souvisejících se vzděláváním,
- vytváření vhodných podmínek, forem a způsobů práce pro žáky, kteří jsou příslušníky národnostních menšin, žáky z jiného kulturního prostředí a žáky se sociálním znevýhodněním,
- vhodnou volbu vzdělávací cesty, kariérové poradenství a možnosti pozdějšího uplatnění žáků školy,
- rozvíjení pedagogicko-psychologických a speciálně pedagogických znalostí a profesních dovedností pedagogických pracovníků školy,
- pomoc zákonným zástupcům a jejich dalším rodinným příslušníkům, kteří se podílejí na výchově žáků školy,
- spolupráci se školskými poradenskými zařízeními.

Pracovníci poskytující poradenské služby

Poradenskou činnost ve škole koordinuje ředitelka školy, která stanovuje kompetence jednotlivých pracovníků, náplň a rozsah poskytovaných služeb a za poskytované služby odpovídá.

- *poradenští pracovníci školy:*
 - **výchovný poradce/speciální pedagog,**
 - **školní metodik prevence,**
 - **školní psycholog.**

Náplň práce těchto pracovníků je stanovena Vyhláškou o poskytování poradenských služeb ve školách a školských poradenských zařízeních (č. 72/2005 ve znění pozdějších předpisů) a přílohou č. 3 této vyhlášky.

- *další pracovníci školy, kteří se podílejí na poskytování poradenských služeb:*
 - **logopedka**
 - mimo diagnostiky, terapie a prevence narušených komunikačních schopností žáků poskytuje poradenskou pomoc (včetně instruktáže) zákonným zástupcům

žáků školy a metodickou pomoc pracovníkům školy při práci s žáky s narušenou komunikační schopností.

➤ **fyzioterapeutka**

- poskytuje poradenskou pomoc zákonným zástupcům žáků školy a metodickou pomoc pracovníkům školy při práci s žáky s tělesným postižením (např. handling, stimulace rozvoje motorických schopností, prevence vzniku sekundárních obtíží, apod.),
- podílí se na instruktáži při nácviu používání kompenzačních pomůcek.

➤ **třídní učitel**

- iniciuje a koordinuje poradenskou činnost směřující k žákům třídy,
- je garantem spolupráce poradenských pracovníků školy se zákonnými zástupci žáků třídy.

• *externí spolupracovníci školy:*

Tito specialisté jsou využíváni tehdy, když odbornou pomoc nemohou poskytnout poradenští pracovníci školy nebo školského poradenského zařízení. Jedná se zejména o lékaře a další zdravotnické pracovníky (např. psychiatr, ortoped, rehabilitační lékař, neurolog).

Dle potřeby zajistí konzultace dalších odborníků výchovný poradce školy na základě žádosti pedagogických pracovníků školy nebo vedení školy.

Časová a prostorová dostupnost služeb

Poradenští pracovníci školy a logopedky mají pevně stanoveny konzultační hodiny pro žáky a rodiče a pro pracovníky školy. Ve svých konzultačních hodinách je poradenský pracovník pro uvedenou cílovou skupinu dostupný v prostorách, které jsou vyhrazeny pro poskytování poradenských služeb. Denní doba poskytování poradenské služby se řídí charakterem této služby a potřebami žáků, rodičů a učitelů.

Ostatní (externí) pracovníci poskytující poradenské služby nemají stanovené pevné konzultační hodiny a jejich služby je možné využívat po předchozí domluvě dle jejich časových možností a prostorových možností školy.

Ochrana osobních údajů

Informace a důvěrná data o žácích a jejich rodičích, s nimiž jsou poradenští pracovníci školy obeznámeni v souvislosti s výkonem poradenské činnosti, jsou chráněna v souladu se Zákonem č. 101/2000 Sb., o ochraně osobních údajů a o změně některých zákonů, ve znění pozdějších předpisů.

Dokumentace obsahující důvěrná data je uložena na bezpečném místě a je přístupná pouze pracovníkům, kteří mají oprávnění k jejímu využívání.

Za uložení dokumentace a náležitou ochranu důvěrných údajů zodpovídá ředitelka školy.

Podmínkou poskytování poradenské služby žákům je písemný informovaný souhlas žáka, v případě nezletilého žáka nebo žáka zbaveného způsobilosti k právním úkonům písemný informovaný souhlas jeho zákonného zástupce.

Celý text Školního vzdělávacího programu je k dispozici v budově školy Nerudova 1180, Hradec Králové. Výňatek z ŠVP zpracovala: Mgr.Monika Bourová, ředitelka školy