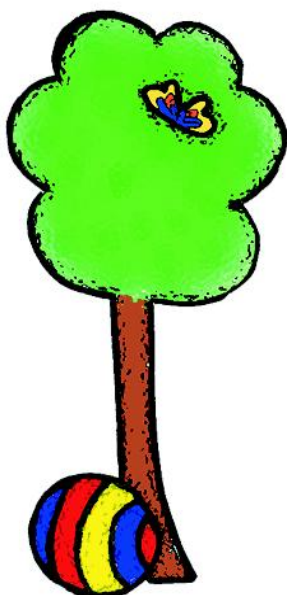


Mateřská škola, základní škola a střední škola Daneta, s.r.o.  
Nerudova 1180, 500 02 Hradec Králové

# **Cesta do světa poznání**

## **ŠKOLNÍ VZDĚLÁVACÍ PROGRAM PRO ZÁKLADNÍ VZDĚLÁVÁNÍ**

**Program zpracovaný podle Rámcového vzdělávacího programu  
pro obor základní škola speciální, díl I (vzdělávání žáků  
se středně těžkým mentálním postižením).**



Školní vzdělávací program pro žáky se středně těžkým mentálním postižením  
č. j. 35/06/10, platnost od 1. 9. 2010, aktualizováno s platností od 1.9.2015

**Zpracovali:**

Monika Bourová, školní koordinátor

Tomáš Bedrna, hlavní koordinátor dílu I.

Martina Melichárková

Helena Soukupová

Jana Belková

Jan Skalský

Bohdana Voříšková

Šárka Krpenská

Radana Křížová

Dana Suchá

Barbora Kolářová

Michaela Prokopová

Ludmila Poskonková

Svatava Formánková

Lada Holaňová

Mateřská škola, základní škola a střední škola Daneta, s.r.o

Hradec Králové

2010, 2013, 2015

# Obsah:

1.	IDENTIFIKAČNÍ ÚDAJE	5
2.	CHARAKTERISTIKA ŠKOLY	
2.1.	Stručná charakteristika školy	6
2.2.	Žáci	6
2.3.	Vybavení školy	7
2.4.	Pedagogický sbor	8
2.5.	Dlouhodobé projekty, mezinárodní spolupráce	8
2.6.	Spolupráce s rodiči a jinými subjekty	9
2.7.	Organizační schéma školy	11
3.	CHARAKTERISTIKA ŠKOLNÍHO VZDĚLÁVACÍHO PROGRAMU	
3.1.	Zaměření školy	12
3.2.	Profil absolventa naší základní školy speciální	15
3.3.	Výchovné a vzdělávací strategie	17
3.4.	Zabezpečení výuky žáků se speciálními vzdělávacími potřebami	24
3.4.1.	Péče o žáky se speciálními vzdělávacími potřebami	24
3.4.2.	Péče o talentované žáky	30
3.4.3.	Péče o žáky se sociálním znevýhodněním	30
3.4.4.	Poradenské služby	31
3.5.	Začlenění průřezových témat	33
4.	UČEBNÍ PLÁN	
4.1.	Učební plán pro 1. stupeň	39
4.2.	Učební plán pro 2. stupeň	42
5.	UČEBNÍ OSNOVY	
5.1.	Jazyk	45
5.2.	Řečová výchova	67
5.3.	Matematika	87
5.4.	Informatika	102
5.5.	Člověk a jeho svět	117
5.6.	Člověk a společnost	139
5.7.	Člověk a příroda	159
5.8.	Hudební výchova	177
5.9.	Tělesná výchova	195
5.10.	Zdravotní tělesná výchova	216

5.11.	Pracovní a výtvarná výchova	235
5.12.	Dramatická a sociální výchova	277
5.13.	Terapie	315
5.14.	Sborový zpěv	343
6.	HODNOCENÍ ŽÁKŮ A AUTOEVALUACE ŠKOLY	
6.1.	Pravidla pro hodnocení žáků	347
6.2.	Autoevaluace školy	358
7.	POUŽITÁ LITERATURA	366
8.	PŘÍLOHY	367

**Projekty a aktivity, ve kterých se mohou realizovat některá průřezová témata**

příloha č. 1: Den vody (EKO I.)

příloha č. 2: Den Země (EKO II.)

příloha č. 3: Den životního prostředí (EKO III.)

příloha č. 4: Ochrana člověka za mimořádných událostí (OČMU)

příloha č. 5: Den lidských (dětských) práv „Vím, na co mám právo“ (LPRA)

příloha č. 6: Den proti drogám (PREV)

příloha č. 7: Den zdraví (ZDRA)

příloha č. 8: Škola v přírodě (ŠP)

**Ostatní přílohy:**

- a) Č. j. 55/08/08 „ŠKOLA HROU“ – školní vzdělávací program školní družiny
- b) Koncepce školy
- c) Roční plán školy – aktualizovaný vždy pro každý školní rok
- d) Učební plány – upravované dle aktuální skladby a potřeb žáků
- e) Ostatní pracovní plány školy a vnitřní dokumenty
- f) Č. j. 150/08/15 „ŠKOLA HROU II“ – školní vzdělávací program školního klubu

# 1. IDENTIFIKAČNÍ ÚDAJE

**Název školy:** Mateřská škola, základní škola a střední škola Daneta, s.r.o.  
**Adresa školy:** Nerudova 1180, 500 02 Hradec Králové  
**Kontakty:** telefon, fax: 495 535 955  
web: [www.daneta.cz](http://www.daneta.cz), e-mail: [info@daneta.cz](mailto:info@daneta.cz)



## **Zřizovatel školy, statutární orgán:**

**Mgr. Věra Kosinová**, tel.: 495 530 548  
Prodloužená 226  
530 09 Pardubice

## **Ředitelka školy:**

**Mgr. Monika Bourová**, tel.: 495 530 549  
Družstevní 803  
504 01 Nový Bydžov

**Právní forma:** společnost s ručením omezeným

**IČO:** 25 262 165

**Identifikátor zařízení:** 600 023 940

**IZO:** základní škola - 048 162 485  
mateřská škola – 181 004 917  
školní družina - 110 011 481  
školní jídelna - 110 011 490

ŠVP předložen Školské radě dne: 22. 6. 2015

V Hradci Králové dne 22. 6. 2010, aktualizace 3.6.2013, 24.5.2015

.....  
Mgr. Monika Bourová, ředitelka

## 2. CHARAKTERISTIKA ŠKOLY

### 2.1. Stručná charakteristika školy

Mateřská škola, základní škola a střední škola Daneta, s.r.o. byla založena v roce 1993 paní Mgr. Věrou Kosinovou. Budova základní školy je kompletně bezbariérová, sídlí v Hradci Králové, v areálu bývalých jeslí v Nerudově ulici, asi 10 minut cesty od vlakového i autobusového nádraží, nedaleko od centra města, přesto však v klidné části obklopené zelení. Zhruba 100 metrů od budovy školy je zastávka MHD. Mateřská škola vznikla 1. dubna 2009 jako nová součást a zároveň dislokované pracoviště základní školy. Sídlí v tiché části města Hradce Králové, ve čtvrti Slezské Předměstí, v Uhelné ulici. Mateřská škola je prioritně určena dětem se speciálními vzdělávacími potřebami, zejména dětem s kombinovanými vadami. Střední škola také sídlí v nové budově ve čtvrti Slezské Předměstí, a to v Lidické ul. Mateřská škola i střední škola mají samostatné školní vzdělávací programy.



Základní škola je **úplnou základní školou**, která je speciálně určená **pro výchovu a vzdělávání žáků se zdravotním postižením**. Pomocí specifických metod, prostředků a forem škola poskytuje edukaci a komplexní rehabilitační péči žákům převážně s kombinací mentálního a tělesného nebo smyslového postižení. Pro max. 30 žáků s lehkým mentálním postižením jsou určeny třídy se všemi devíti ročníky základní školy praktické a pro max. 40 žáků se středně těžkým a těžkým mentálním postižením pak třídy se všemi deseti ročníky základní školy speciální. Ve všech třídách se vzdělávají současně žáci více ročníků, a to v průměrném počtu 6 žáků (dle vzdělávacích programů, dle druhu, stupně a typu zdravotního postižení a charakterových vlastností žáků). V ranních i odpoledních hodinách je pro žáky školy k dispozici školní družina a školní klub. Součástí školy je střední škola: praktická škola jednoletá, ve které se může dále vzdělávat max. 16 žáků a dvouleté odborné učiliště, obor provozní služby pro celkem 28 žáků. Mateřská škola má kapacitu 22 dětí.

### 2.2. Žáci základní školy speciální

Naše základní škola speciální je určena pro žáky se středně těžkým a těžkým mentálním postižením a souběžným postižením více vadami, tj. nejčastěji v kombinaci s dalším postižením smyslovým (vady zraku, sluchu), tělesným, komunikačním, psychickým, s poruchami chování, autismem a jinými vadami a onemocněními.

Pro žáky je k dispozici několik (obvykle 5) tříd se všemi postupnými ročníky. Do jedné třídy jsou zařazováni žáci z více ročníků. Pravidlem pro zařazení žáka do konkrétní třídy jsou kromě ročníku také další aspekty: druh a stupeň zdravotního postižení s ohledem na prostory a technické vybavení učebny a sociální seskupení třídy. Snažíme se žáky zařadit vždy tak, aby vytvářeli společenství, ve kterém se budou cítit dobře.

## 2.3. Vybavení školy

### **Prostorové, materiální a technické podmínky**

Škola má k dispozici 9 kmenových učeben, relaxační místnost, 2 fyzioterapeutická pracoviště, pracoviště pro individuální péči a logopedickou intervenci, 2 cvičné kuchyňky, modelářskou a keramickou dílnu, jídelnu a speciální terapeutickou místnost snoezelen. Kmenové i odborné učebny jsou velmi vkusně a funkčně vybaveny, působí rodinnou atmosférou. Škola má v jedné z kmenových tříd multimediální učebnu vybavenou moderní audiovizuální technikou, v další z učeben máme moderní interaktivní tabuli, současně je k dispozici také dostatek přenosné audiovizuální techniky. V každé učebně je minimálně jeden počítač s připojením na internet, který využívají žáci i učitelé. Pro tělesně postižené žáky disponujeme i dostatečným množstvím pomocných technických komponent k PC (speciální tlačítka, upravené klávesnice, speciální klávesnice). Tělesná výchova žáků probíhá v pronajatých prostorách, nejčastěji v TJ Sokol Pražské Předměstí, v Městských lázních – plavecký bazén a na našem školním hřišti. Školní hřiště máme vybavené umělým povrchem, využíváme též speciální běžeckou dráhu, prostory se stoly na stolní tenis, travnaté plochy s relaxačními a herními prvky. Pro relaxační techniky, bazální stimulaci, pedagogickou rehabilitaci a zdravotní Tv máme ve škole k dispozici nově vybavenou relaxační místnost. V té také pořádáme společná setkání, vystoupení, kulturní akce. Speciální relaxační a stimulační techniky žáků s těžším zdravotním postižením probíhají v nově zřízené místnosti – snoezelenu. Nářadí a náčiní pro Tv máme k dispozici v dostatečném množství, rehabilitační techniku na vysoké úrovni. Pro pracovní činnosti žáků je k dispozici dílna pro truhlářské a jiné technické a modelářské práce, dílna keramická vybavená hrnčířským kruhem i keramickou pecí a pozemky pro pěstitelské práce. Vybavenost pomůckami a materiály pro pracovní činnosti je výborná.

Prostory pro odkládání obuvi a oděvu žáků jsou přiměřeně velké a dostatečně, nově vybavené. Pomůcky jsou uloženy ve skříních ve třídách. Školní a učitelská knihovna se nachází v prostorách chodby.

Školní družina, školní klub i odpolední zájmové aktivity žáků probíhají v prostorách školy, v letních měsících se pro tyto účely snažíme maximálně využívat školní zahradu a hřiště.

Prostory školy sloužící pro osobní hygienu žáků a učitelů jsou menších rozměrů. Pro ošetření úrazů slouží prostory obou pracovišť fyzioterapie, kde může zraněný setrvat pod odborným dozorem do doby poskytnutí další péče.

Na vysoké úrovni je vybavenost naší školy didaktickými pomůckami, speciálními rehabilitačními, reedukačními a kompenzačními pomůckami, pomůckami pro jednotlivé výchovy i terapie, v rámci možností jsme dobře vybaveni knihami i učebnicemi (dle aktuální nabídky prodejního trhu); kvalitní vybavení máme také v oblasti informační a komunikační techniky. Výborné materiální a technické vybavení školy v maximální možné míře umožňuje efektivní vyučování žákům se všemi typy zdravotního postižení, podporuje jejich aktivitu a tvořivost.

Optimálnější prostorové zázemí školy se snažíme již několik let intenzivně řešit.

### **Podmínky pro hygienické a bezpečné vzdělávání**

Režim organizace dne je přizpůsobován individuálním potřebám žáků – přihlížíme k vyšší unavitelnosti žáků, kompenzujeme ji častým střídáním činností, zařazováním relaxačních technik a pohybu. Individualitu žáků respektujeme také při volbě edukačních přístupů, metod i ve formách hodnocení žáků; potřeby žáků jsou pro nás prioritou. Stravovací a pitný režim je celodenně zajišťován školní jídelnou, která je v budově školy (zajišťujeme dopolední a odpolední svačinu, oběd a pitný režim).

Z pohledu zajištění zdravého prostředí učeben je možné pozitivně hodnotit vybavení nábytkem s možností jeho nastavení (židle, stoly), pro imobilní žáky jsou nakoupeny speciální židle a lavice, polohovací vaky a jiné rehabilitační a technické pomůcky. V celé budově je nově rekonstruované osvětlení. Negativním jevem je hluchost v učebnách (nedostatečně akusticky oddělené učebny)

a průchodnost některých tříd (rušivý element). Tyto jevy lze odstranit pouze celkovou rekonstrukcí budovy.

Ve škole platí zákaz kouření, pití alkoholu a používání jiných škodlivin (viz školní řád); žáci jsou chráněni před úrazy pravidelným poučením o BOZ a vhodným příkladem dospělých. Jednou ročně dochází ke kontrolám pracoviště z hlediska BOZP, pravidelně je kontrolován pořádek a bezpečnost prostor školy, k dispozici je dostatek lékárníček, zaměstnanci jsou každoročně proškolení a přezkušováni z pravidel poskytování první pomoci. Žáky chráníme před sociálně patologickými jevy především množstvím aktivit v rámci Minimálního preventivního programu.

## 2.4. Pedagogický sbor

Ve škole pracují učitelé, většinou speciální pedagogové, vychovatelé školní družiny a školního klubu, asistenti pedagoga a osobní asistenti. Většina učitelů a vychovatelů jsou plně odborně a pedagogicky způsobilí pro práci ve speciální škole, ostatní si průběžně studium doplňují.

Odbornou komplexní péči o žáky zajišťují speciální pedagogové ve spolupráci s dalšími odborníky a specialisty: psycholožkou, logopedkami, fyzioterapeutkami, odbornými lékaři – neurologem, rehabilitačním lékařem. Poradenský systém školy navíc tvoří další specialisté – výchovný poradce a metodik prevence sociálně patologických jevů. Ve škole pracuje specialista na ekologickou výchovu (koordinátor EVVO), specialista na vzdělávání autistů a další odborníci.

Tým pedagogických pracovníků školy je velmi aktivní s množstvím potřebných profesních dovedností a zájmem o práci. Většina pedagogů se dále aktivně sebevzdělává. Pozitivem pedagogického sboru je jeho poměrně mladé věkové složení a zastoupení učitelů – mužů. Většina učitelů také participuje na organizaci mimoškolních volnočasových aktivit žáků naší školy.

## 2.5. Dlouhodobé projekty, mezinárodní spolupráce

Škola je zařazena do sítě škol zabývajících se **ekologií** – MRKEV, spolupracujeme se středisky ekologické výchovy SEVER, PAVUČINA, TEREZA, DIVIZNA a Eko centrem Paleta Pardubice.

Dlouhodobé projekty rozvíjíme v rámci **integračních aktivit**. Snažíme se o zapojení zdravotně postižených dětí do společnosti intaktních dětí: ve spolupráci s několika základními a mateřskými školami organizujeme společná setkávání se sportovním či esteticko – kulturním obsahem, společné hry a oslavy svátků, tradic.

V oblasti kultury se zaměřujeme na rozvíjení hudebního talentu žáků. **Pěvecký sbor** Danet'áček přináší dětem uspokojení a radost, s úspěchem reprezentuje školu i na veřejnosti.

Pravidelně organizujeme pro žáky naší školy **rehabilitační pobyty** – školy v přírodě, lyžařské kurzy.

Tým pracovníků školy kontinuálně spolupracuje na tvorbě mnoha projektů a přípravě grantových žádostí. Ty zasíláme na vybrané úřady a nadace. Finance získané na základě kladně hodnocených projektů jsou pak využívány k nákupu speciálních pomůcek, speciálního nábytku, techniky, ale i k financování volnočasových aktivit pro žáky školy.

**Mezinárodní spolupráce** byla zahájena v říjnu 2005, kdy jsme navázali odbornou spolupráci s centrem Občianske združenie Integrácia postihnutého dieťaťa (nestátní nezisková organizace) působící při Dětském integračním centru na Kollárovej ulici v družebním městě Banské Bystrici (Slovensko). Toto centrum se zabývá odborným poradenstvím a terapiemi pro děti s tělesným, mentálním, sluchovým, zrakovým, řečovým i kombinovaným zdravotním postižením. V současné době není tato spolupráce aktivní.



Další mezinárodní spolupráci jsme navázali v roce 2009 prostřednictvím projektu eTwinning – Partnerství škol v Evropě. Prostřednictvím informačních a komunikačních technologií probíhala na dálku vzájemná spolupráce učitelů a realizace vzdělávacích projektů škol v rámci Evropské unie. Dalším cílem této spolupráce je posilovat toleranci k žákům se zdravotním znevýhodněním a prezentovat nejen školu, ale i naše město, kraj. V projektu eTwinning jsme získali v roce 2012 ocenění nejvyšší, tj. první místo v rámci národní soutěže.

## 2.6. Spolupráce s rodiči a jinými subjekty

Základem spolupráce se zákonnými zástupci žáků je **denní komunikace** pedagogů s většinou rodičů, kteří děti do školy osobně doprovázejí. Rodiče mohou školu kdykoliv po dohodě s pedagogem navštívit, vedení školy i jednotliví odborníci mají stanovené konzultační hodiny. Po předchozí dohodě lze sjednat schůzku na termín, jenž rodiči vyhovuje. Pravidelně čtyřikrát ročně škola organizuje rodičovské schůzky, většinou formou individuálních **konzultací** rodičů s učiteli. Mimo tyto schůzky bývá zhruba jednou ročně jedna **společná schůzka** všech rodičů s vedením školy a se všemi pedagogy. Každý rok také otevíráme školu veřejnosti v rámci **Dní otevřených dveří**. Tato aktivita bývá často propojena s uspořádáním výstavy prací žáků. Nepravidelně organizujeme **slavnostní setkání** s rodiči – u příležitosti zahájení školního roku, Vánoc, slavnostního ukončení školního roku apod. V jednotlivých třídách se rozvíjejí i další formy spolupráce s rodiči – **setkání spojená s tvorbou individuálních vzdělávacích plánů**, pravidelná společensko – pracovní setkání apod.

Další formou spolupráce, kterou škola vyvíjí, je pravidelné vydávání informačního bulletinu – **časopisu Listy Danety**, ve kterém rodiče nacházejí užitečné informace a termíny konání akcí ve škole, zprostředkovaně se seznamují s průběhem realizovaných aktivit i všedních dnů v Danetě, a to jak očima pedagogů, tak i dětí, kteří do časopisu přispívají. Pro rodiče organizujeme **školení, semináře a besedy** s odborníky, upozorňujeme je na zajímavé akce pořádané jinými organizacemi, rozmnožujeme letáky s nabídkami aktivit, které se dotýkají péče o zdravotně postižené, půjčujeme odborný tisk. O činnosti školy jsou rodiče i širší veřejnost informováni také prostřednictvím webových stránek školy.

Ve škole byla ke dni 1. ledna 2006 zřízena **školská rada**, která zasedá minimálně 2x ročně a aktivně spolupracuje s vedením školy i s rodiči.

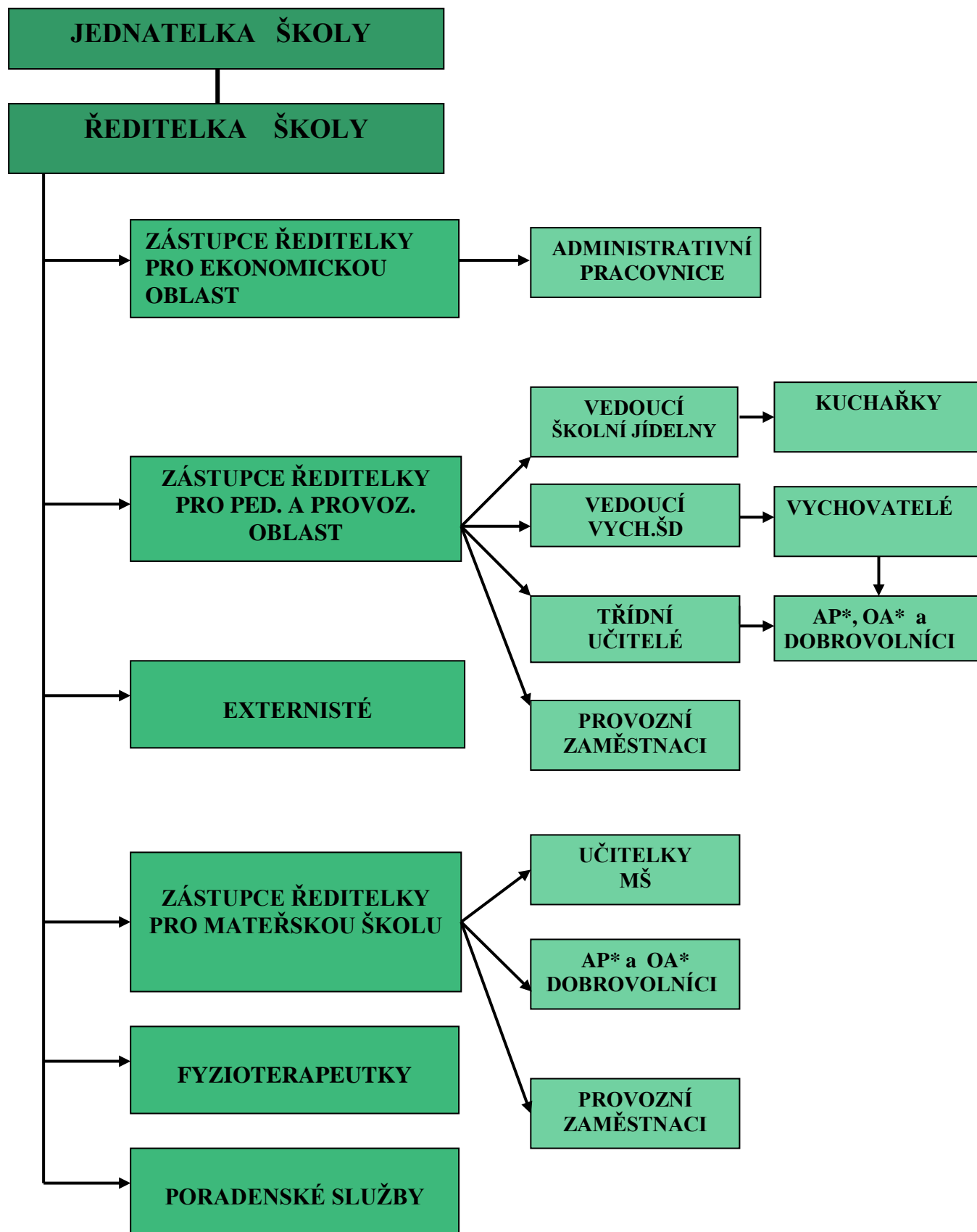
Na základě zájmu rodičů žáků naší školy vzniklo na konci roku 2005 dobrovolné, neregistrované sdružení rodičů žáků školy – **Klub rodičů**. Klub svolává neformální schůzky rodičů, při kterých mají účastníci možnost konzultovat své problémy a situace, které je tíží. Společná setkání slouží k plánování další spolupráce se školou, jakož i k připomínkování zkvalitňování komplexní péče o žáky školy. Při těchto schůzkách se rodiče také vzájemně informují o zasedáních a jednáních školské rady, dávají podněty pro jednání školské rady. Klub rodičů spolupracuje se školou, každoročně organizuje řadu zajímavých akcí pro děti.

## Spolupráce školy s dalšími subjekty:

- spolupráce s **Univerzitou Hradec Králové a Lékařskou fakultou UK Praha** – praxe studentů z pedagogických a lékařských fakult – jsme fakultním pracovištěm Pedagogické fakulty Univerzity Hradec Králové, studenti se podílí na výrobě pomůcek pro žáky, na realizaci projektů,
- spolupráce se **SOŠ Stěžery** – průběžné i souvislé praxe studentů,
- spolupráce se **Střední zdravotnickou a vyšší zdravotnickou školou Hradec Králové** – akce pro žáky školy – Zdravé zuby, exkurze studentů, praxe studentů,
- individuální praxe studentů z dalších středních, vyšších a vysokých škol,
- integrační spolupráce s **MŠ Klíček, Urxova Hradec Králové**,
- integrační spolupráce se **ZŠ Praskačka, se ZŠ Smiřice, ZŠ Klicperova Nový Bydžov**,
- spolupráce a vzájemná výměna zkušeností s ostatními speciálními školami,
- spolupráce s **SPC HK**,
- spolupráce s **rehabilitačním lékařem** – pravidelné kontroly – supervize rehabilitace dětí, instruuje fyzioterapeutky, pedagogy i rodiče,
- spolupráce s **Dětským denním rehabilitačním stacionářem v Hradci Králové**;
- spolupráce s **Mgr. Evou Mílkovou** – chirofonetika,
- spolupráce s **Policií ČR a s Celní správou ČR** v rámci preventivních aktivit,
- spolupráce s **Centrem pro zdravotně postižené v Hradci Králové**,
- spolupráce se **Sdružením rodičů a přátel zdravotně postižených Daneta a Zařízením pro zdravotně postižené Daneta**,
- integrační spolupráce s **Rodičovským centrem Domeček o. s., Třebechovice** (mj. akce Děti zdobí stromeček);
- spolupráce se **Středisky ekologické výchovy Sever, Tereza, Pavučina, Divizna, s Ekocentrem Paleta Pardubice**, jsme zařazeni do ekologické sítě **Mrkev**;
- spolupráce s **Městskými lesy Hradec Králové** – projekt Lesní pedagogika, spolupráce v oblasti EVVO;
- spolupráce se **Školským zařízením pro další vzdělávání pedagogických pracovníků Královéhradeckého kraje** – praxe studentů kurzů Asistent pedagoga.



## 2.7. Organizační schéma školy



OA\* - osobní asistent      AP\* - asistent pedagoga

# 3. CHARAKTERISTIKA ŠKOLNÍHO VZDĚLÁVACÍHO PROGRAMU

## 3.1. Zaměření školy

*„V péči o štěstí druhého nacházíme své vlastní“*

Platón

Naše soukromá škola „rodinného typu“ poskytuje komplexní výchovně vzdělávací a rehabilitační péči **žákům se speciálními vzdělávacími potřebami, zejména žákům s kombinovaným zdravotním postižením** (mentální postižení různého stupně s přidružením jiné vady, např. tělesné, smyslové, psychická onemocnění, autismus, apod.).

**Stěžejním cílem naší základní školy je:**

- poskytnout žákům základní všeobecné vzdělání, v případě žáků se středně těžkým a těžkým mentálním postižením pak základy vzdělání a v maximálně možné míře rozvinout zejména jejich praktické dovednosti potřebné pro běžný život;
- poskytnout žákům dostatečně širokou, odbornou komplexní péči s využitím reedukačních, kompenzačních a rehabilitačních metod, prostřednictvím těchto metod kompenzovat důsledky zdravotního znevýhodnění žáků;
- v maximálně možné míře připravit žáky pro samostatný praktický život a motivovat je k dalšímu vzdělávání;
- u každého žáka rozpoznávat a v co nejširší míře rozvíjet jeho potenciál, učit vědomostem a dovednostem, které mu usnadní a zpestří budoucí život;
- pomoci najít žákovi cestu k určité míře sebeurčení a seberealizace;
- podporovat u žáků zdravé sebevědomí a vědomí vlastní užitečnosti;
- učit žáky rozvíjet vyvážené a adekvátní mezilidské vztahy;
- poskytovat kvalitní poradenství v oblasti pracovního či jiného uplatnění ve společnosti, popř. v oblasti pracovní a sociální rehabilitace;
- maximálně rozvíjet osobní kompetence žáků, podporovat jejich schopnosti, dovednosti, zájmy, talent;
- pro edukaci vytvářet příjemné prostředí vzájemné tolerance, spolupráce a pochopení;
- u žáků s nízkou možností pracovního uplatnění pomoci s hledáním alternativních možností životní seberealizace;
- rozvíjet u našich žáků šetrný a ohleduplný přístup k životnímu prostředí;
- rozvíjet společenskou integraci žáků se speciálními vzdělávacími potřebami;
- preferovat individuální přístup k žákům na základě jejich zvláštností a potřeb;
- zpřístupnit všem žákům se zdravotním postižením školní vzdělávání;
- vytvářet vhodné podmínky pro vzdělávání žáků s různým rozsahem postižení, využívat všech dostupných metodických postupů, způsobů výuky i moderních didaktických pomůcek.

**Tyto cíle naplňujeme:**

1. Výchovu a vzdělávání maximálně přizpůsobujeme individuálním možnostem a potřebám žáků v souladu s **principy individualizace a diferenciací vzdělávání**. Žáci se mohou dle potřeby vzdělávat podle individuálních vzdělávacích plánů (dále IVP) nebo Plánů osobního rozvoje (dále POR), (IVP i POR vycházejí z příslušného ŠVP a potřeb žáka) ve všech

nebo jen v některých předmětech. Vzdělávání zaměřujeme na rozvíjení klíčových kompetencí žáků, zejména pak na osvojování vědomostí, dovedností a návyků potřebných pro praktický život, popř. pro základní individuální sebeobsluhu (rozvoj všech složek osobnosti žáka). IVP a POR u žáků s těžším zdravotním postižením obsahují takové metody a formy práce, které umožňují jejich maximální duševní a fyzický rozvoj. Akcentují ty oblasti, ve kterých může být žák úspěšný, a kompenzují problémy, které má. Pomocí specifických výchovných, vzdělávacích a rehabilitačních metod, prostředků a forem poskytujeme všem žákům komplexní péči. Vybavujeme žáky souborem klíčových kompetencí na úrovni, která je pro ně dosažitelná a připravujeme je tak na uplatnění ve společnosti. Žákům umožňujeme, aby si v přizpůsobených podmínkách a za odborného vedení osvojovali některé elementární vědomosti, dovednosti a návyky, které jim umožní získat určitou míru soběstačnosti a najít vhodnou formu komunikace s jejich okolím.

Při vzdělávání uplatňujeme **moderní a alternativní metody práce** jako např. činnostní učení, integrovanou výuku, práci s tematickými celky, projektové vyučování, situační učení, metodu práce v komunitním kruhu, dramatickou výchovu, metody globálního a genetického čtení, alternativní formy komunikace (znak do řeči, makaton, VOKS), piktogramy, relaxační cvičení a zdravotní tělesnou výchovu. Využíváme prvky alternativní pedagogiky Marie Montessori, aktivně začleňujeme množství **terapií** (muzikoterapie, arteterapie, aromaterapie, canisterapie, hipoterapie, fyzioterapie, snoezelen, bazální stimulace atd.). Maximálně se snažíme vzdělávání přizpůsobovat **trendům společenského života**, mimo jiné i intenzivním zapojováním žáků do práce s informačními a komunikačními technologiemi. Ve všech třídách mají žáci k dispozici počítač s připojením na internet, při výuce aktivně využívají počítačovou i multimediální učebnu, počítačové výukové programy, interaktivní tabuli, digitální fotoaparát, audio nebo video záznamy a další ICT. Činnost školy vhodně doplňuje školní družina, kterou mohou navštěvovat všichni žáci školy.

2. Komplexní péči o žáky s širokou škálou možných zdravotních postižení zajišťuje řada **odborníků**, kteří vždy zohledňují všechna hlediska ovlivňující aktuální zdravotní stav žáků, respektují jejich individualitu a potřeby. Základní péči poskytuje kvalitní pedagogický sbor složený převážně ze speciálních pedagogů. Individuální logopedickou péči zajišťují logopedky, žáci jsou pravidelně vyšetřováni klinickým psychologem, neurologem a dle potřeby rehabilitačním lékařem. Denní rehabilitační péči žákům zajišťují dvě zkušené fyzioterapeutky. Komplexní poradenský systém doplňuje výchovný poradce a metodik prevence sociálně patologických jevů (blíže viz kapitola....“Poradenská péče“). Pedagogové průběžně získávají další odborné kompetence, které postupně začleňují do odborné péče o žáky (bazální stimulace, environmentální výchova, alternativní a augmentativní komunikace, programy pro vzdělávání dětí s autismem, diagnostické metody, chirofonetika). Pravidelně organizujeme **odborná konsilia**, kde se schází všichni výše uvedení odborníci a diskutují nad problematikou komplexní výchovně vzdělávací a rehabilitační péči daného žáka, vzájemně se informují o vhodných postupech a tzv. mu „šijí IVP na míru.“ V rámci výchovně vzdělávací činnosti uplatňují pedagogičtí pracovníci i osobní asistenti naší školy pod odbornou supervizi některé metody pedagogické rehabilitace:

- polohování
- stimulace cíleným polohováním
- metody bazální stimulace (vibrační, taktilní, vestibulární stimulace, stimulace smyslových vjemů)
- metody V. Sherborne
- fyzioterapeutický a edukační handling (využívání některých prvků metod cvičení dle Bobatha)
- cvičení stability
- cvičení orofaciální oblasti
- doteková terapie – „masáže“ zad a končetin
- míčková automasáž

- cvičení na rehabilitačním míči
  - stimulace v kuličkovém bazénu, v hydromasážní vaně
  - stimulace vývojové podpory
  - vertikalizace, nácvik lezení, chůze
  - ergoterapie – rozvoj motoriky ruky, nácvik úchopů
  - relaxační techniky a terapie
  - rozvíjení hybnosti rukou dle prof. Fr. Kábeleho
  - metoda „snoezelen“
3. U každého žáka chceme co nejvíce rozvinout a podporovat jeho **samostatnost a připravit ho dostatečně do praktického života**. Ve vzdělávání převažují předměty praktického charakteru. U žáků rozvíjíme pracovní a sebeobslužné dovednosti, motorické a tvořivé schopnosti, vedeme je k pozitivnímu vztahu k práci. Žáci jsou včas motivováni k vhodné profesní orientaci s ohledem na uplatnění svých schopností a zájmů tak, aby se dostatečně integrovali v širší společnosti. Při formování další životní cesty věnujeme žákům dostatek konkrétní pomoci a podpory s cílem co nejvíce eliminovat důsledky jejich zdravotního znevýhodnění. Rozvíjíme bližší spolupráci s praktickými školami a odbornými učilišti, kde mohou naši žáci pokračovat ve vzdělávání. Žákům s těžším zdravotním postižením nabízíme možnost pokračovat ve středním vzdělávání na naší škole – v jednoleté praktické škole, popř. je seznamujeme s možnostmi jejich další realizace v rámci sociálních služeb – denní stacionář, chráněné dílny apod.. Ve vzdělávání i ostatních činnostech klademe důraz na dostatečný prostor pro samostatnost a seberealizaci žáků.
4. **Podporu jednotlivých schopností a talentu žáků** považujeme za velmi důležitou součást jejich celkového rozvoje a vhodného společenského uplatnění. I děti se zdravotním postižením mají své originální schopnosti, které lze stimulovat a vhodně využívat. Snažíme se proto včas zmapovat tyto vlohy a maximálně je rozvíjet nejen ve vyučovacím procesu, ale i v rámci odpoledních volnočasových aktivit. Žákům nabízíme množství zájmových kroužků, dle jejich individuálních schopností a zájmu pak i účast na různých soutěžích, abilympiádách, turnajích. Žáci jsou vedeni k prezentaci své práce na výstavách, formou výzdoby školy, podílí se také na tvorbě školního časopisu. V podchycení zájmu žáků o určitou oblast a v rozvíjení jejich přirozeného talentu vidíme možnost, jak posílit žákovo sebevědomí a jeho profesní i společenskou integraci.
5. Vzhledem k velikosti školy, malému počtu žáků ve třídách a charakteru vzájemných vztahů panuje ve škole **rodinná atmosféra**. Při výchově a vzdělávání je využíváno emocionality a velké citové vnímavosti žáků. Všichni se vzájemně dobře známe, mezi všemi je vztah partnerství, vzájemné důvěry, uznání a respektu. Žáci jsou vedeni k pocitu sounáležitosti a spoluodpovědnosti za svoji školu, podílejí se na výzdobě i údržbě školy. **Klima školy** lze charakterizovat jako prostředí pevné jistoty, bezpečí a pohody. Škola má zájem nadále rozvíjet a prohlubovat oboustrannou spolupráci s rodinami žáků. Na škole aktivně pracuje dobrovolné sdružení rodičů „Klub rodičů“ a od 1. ledna 2006 také školská rada.
6. Snažíme se žáky v co největší míře **integrovat do společnosti**. Pořádáme různé společné akce, výstavy, vzájemné návštěvy s kulturním nebo sportovním programem. Partnery jsou našim žákům děti z běžných mateřských škol, žáci a studenti ze základních, základních uměleckých i středních škol. Naše zařízení také v rámci metodického pracoviště pedagogické fakulty UHK, spolupracuje i se studenty speciální pedagogiky, ať už na jednotlivých výtvarných projektech či prezentací jejich prací a činnosti na půdě UHK, tak také v rámci projektových dnů školy. Mezi všemi se tak postupně vytváří „zdravé sociální prostředí“ vzájemného porozumění. Jsme **školou otevřenou** i široké spolupráci s veřejností a dalšími organizacemi. Vítejme spoluúčast sponzorů, jejichž darů

si velmi vážíme. Pro postupné zkvalitňování prostředí, materiálního vybavení i inovaci speciálních metod se neustále účastníme různých **projektů a grantových řízení**. Výsledky práce školy **prezentujeme** v tisku, televizi, na webových stránkách školy, při pravidelných „Dnech otevřených dveří“, ve školním časopise.

7. Jelikož se řadíme ke školám s ekologickým programem, je pro nás velmi důležité učit naše žáky šetrnému a ohleduplnému přístupu k životnímu prostředí. Naše hlavní východisko je založené na poznávání přírody všemi smysly. Kromě prvků týkajících se šetrného přístupu k životnímu prostředí – třídění odpadu, šetření surovinami a energií, klademe důraz na metodu prožitků při setkání s přírodou samou. Naši žáci mohou navštěvovat ekologický kroužek, pečují o okolní prostředí školy, starají se o zvířata ve školní minizoo nebo vyrážejí do nedalekých Malšovických lesů, kde pod vedením zkušených lektorů – lesníků z Městských lesů Hradec Králové podstupují odborné semináře na téma lesní pedagogika. V naší činnosti nám po odborné a metodické stránce pomáhají celostátní organizace (Pavučina, MRKEV, časopis Bedrník) a také máme navázanu spolupráci s místním SEV Sever Hradec Králové.

## 3.2. Profil absolventa základní školy speciální

Absolvent základní školy speciální vzdělávaný dle tohoto ŠVP by měl v rámci svých možností a schopností po ukončení vzdělávání:

- znát a využívat své schopnosti a možnosti v osobním i pracovním životě;
- být motivován pro další vzdělávání;
- používat předměty denní potřeby;
- být schopen elementárně pracovat s počítačem;
- mít vytvořeny konkrétní stereotypy chování, které uplatní v životních situacích;
- být schopen dorozumět se s okolím (verbálně popř. neverbálně);
- vyjádřit své potřeby a požadavky;
- umět vyjádřit své city a pocity;
- při řešení problémů spolupracovat s ostatními;
- spolupracovat a respektovat práci a úspěchy druhých;
- chránit své zdraví i zdraví jiných;
- uplatňovat základní společenská pravidla;
- být motivován účastnit se společenského, kulturního a sportovního života;
- znát svá práva a povinnosti;
- znát činnosti, které mu přinášejí pozitivní prožitky a radost a aktivně se jich účastnit;
- být schopen chovat se v krizových situacích ohrožujících život a zdraví člověka dle pokynů kompetentních osob;
- základním způsobem chránit životní prostředí;

- dodržovat základní hygienické návyky;
- zvládat základním způsobem svoji sebeobsluhu;
- zvládat jednoduché pracovní dovednosti;
- využívat praktické dovednosti při plnění požadavků podporovaného zaměstnání či chráněných dílen;
- být schopen zhodnotit výsledky své práce;
- naučit se přijímat posouzení výsledků své práce;
- dodržovat zásady bezpečnosti práce.

### 3.3. Výchovné a vzdělávací strategie

K tomu, aby škola zajistila utváření a rozvíjení klíčových kompetencí žáků základní školy speciální, uplatňují všichni pedagogové při výuce i mimo ni tyto společné postupy, metody a formy:

Klíčové kompetence	Způsob naplňování klíčových kompetencí v naší škole – výchovné a vzdělávací strategie všech pedagogických pracovníků vedoucí k rozvoji klíčových kompetencí žáků
Kompetence k učení (A)	<p>A 1</p> <ul style="list-style-type: none"> <li>• Individuálním přístupem k žákům při vyučování zajišťujeme maximální efektivitu jejich vzdělávání.</li> <li>• Preferujeme prožitkové, multisenzoriální učení.</li> <li>• Formy běžné písemné komunikace v případě neúspěchu nahrazujeme alternativami, které jsou schopni žáci zvládnout (hůlkové písmo, psaní na PC...).</li> <li>• Pro nácvik čtení využíváme metody dle možností žáků (globální, analyticko-syntetickou, genetickou).</li> </ul>
	<p>A 2</p> <ul style="list-style-type: none"> <li>• Při vyučování vždy používáme dostatečné množství názorných pomůcek, které učivo žákům přiblíží.</li> </ul>
	<p>A 3</p> <ul style="list-style-type: none"> <li>• Snažíme se podporovat samostatnost a tvořivost žáků.</li> <li>• Často s žáky opakujeme, procvičujeme učivo.</li> <li>• Zařazujeme převážně metody činnostního charakteru (časté střídání činností, důraz je kladen na aktivitu žáků).</li> </ul>
	<p>A 4</p> <ul style="list-style-type: none"> <li>• Motivujeme žáky pro učení zejména tím, že jim předkládáme zajímavé situace, podněty, v nichž žák prožívá radost z učení.</li> <li>• V hodnocení učitele převažují prvky pozitivní motivace a povzbuzení.</li> <li>• Využíváme metody sebehodnocení žáků.</li> </ul>
	<p>A 5</p> <ul style="list-style-type: none"> <li>• Pomocí modelových situací z každodenního života přibližujeme žákům běžně používané termíny, znaky a symboly.</li> </ul>



	<p><b>A 6</b></p> <ul style="list-style-type: none"> <li>• Zařazujeme práci s internetem a dalšími informačními zdroji.</li> <li>• Ve většině předmětů zařazujeme výukové programy na PC.</li> </ul>
	<p><b>A 7</b></p> <ul style="list-style-type: none"> <li>• Preferujeme situační učení – vyhledáváme praktické životní situace, kterých využíváme pro učení (exkurze, návštěvy, projekty, výlety, vzdělávací vycházky, výuka v terénu...) – tzv. vzdělávání spojené se životem.</li> <li>• Nabízíme řadu zájmových kroužků, ve kterých mohou žáci získané vědomosti, dovednosti a schopnosti dále rozvíjet.</li> <li>• Vedeme žáky k účasti na soutěžích, výstavách – posilujeme jejich sebevědomí a radost z úspěchu.</li> <li>• Využíváme prvky projektového vyučování – vyučování ve vzájemných souvislostech (projektové dny, týdny).</li> </ul>
<p>Kompetence k řešení problémů (B)</p>	<p><b>B 1</b></p> <ul style="list-style-type: none"> <li>• Zařazujeme modelové situace, ve kterých žáky učíme řešit jednoduché problémy, včetně dovednosti umět požádat o radu a přivolat potřebnou pomoc.</li> <li>• Podporujeme a oceňujeme různé přijatelné způsoby řešení problémů.</li> <li>• Vyučujeme v souvislostech, tzn. že neučíme izolovaná data dle oboru, ale vytváříme žákům co nejucelenější obraz reálného světa- podporujeme aktivní řešení problémových situací.</li> </ul>
	<p><b>B 2</b></p> <ul style="list-style-type: none"> <li>• Učíme žáky nebát se problémů – problémy byly, jsou a budou, předkládáme jim problémy jako přirozenou součást života, využíváme příklady ze života.</li> <li>• V pedagogickém působení využíváme všech přirozených situací k řešení jednoduchých problémů, zejména v reálném prostředí (při akcích školy, výletech, exkurzích apod.).</li> </ul>
	<p><b>B 3</b></p> <ul style="list-style-type: none"> <li>• Zařazujeme modelové situace, ve kterých žáky učíme řešit jednoduché problémy, včetně dovednosti umět požádat o radu a přivolat potřebnou pomoc.</li> <li>• Podporujeme týmovou spolupráci při řešení problémů.</li> </ul>
	<p><b>B 4</b></p> <ul style="list-style-type: none"> <li>• Učíme žáky tomu, aby se při řešení problému nenechali odradit případným počátečním nezdarem.</li> <li>• Při možných příležitostech cvičíme trpělivost a vytrvalost žáků.</li> </ul>
	<p><b>B 5</b></p> <ul style="list-style-type: none"> <li>• Pozitivním partnerským vztahem učitel – žák i učitel – rodič získáváme důvěru žáků i rodičů.</li> <li>• Jsme neustále otevřeni k řešení všech problémů žáků, žákům předáváme informace o možnostech řešení jejich problému (na koho se mohou obracet, jak jim může škola pomoci).</li> </ul>

Kompetence komunikativní (C)	<p><b>C 1</b></p> <ul style="list-style-type: none"> <li>• Využíváme všechny dostupné metody komunikace, včetně alternativní a augmentativní komunikace.</li> <li>• Vedeme žáky k orientaci v běžných komunikačních situacích.</li> <li>• Rozšiřujeme aktivní slovní zásobu žáků.</li> <li>• Rozvíjíme obsahovou stránku řeči žáků.</li> <li>• Poskytujeme dostatek prostoru pro vyjadřování.</li> </ul>
	<p><b>C 2</b></p> <ul style="list-style-type: none"> <li>• Slovům přiřazujeme význam.</li> <li>• Vedeme žáky k aktivnímu poslechu.</li> <li>• Vybízíme k vyprávění slyšeného.</li> </ul>
	<p><b>C 3</b></p> <ul style="list-style-type: none"> <li>• Svým chováním se snažíme být žákům vzorem.</li> <li>• Aktivně nasloucháme žákovu vyjádření.</li> <li>• Pěstujeme otevřený vztah k žákovi založený na důvěře.</li> <li>• Bereme vážně negativní emoce žáka a pátráme po jejich příčině.</li> <li>• Usměrnujeme neadekvátní vyjadřování prožitků a nálad.</li> <li>• Ujišťujeme žáky, že na vyjádření citů není nic špatného – city jsou zdravé a normální reakce.</li> </ul>
	<p><b>C 4</b></p> <ul style="list-style-type: none"> <li>• Pro nácvik čtení využíváme metody dle možností žáků (analyticko-syntetickou, globální, genetickou).</li> <li>• Předkládáme žákům pohádky, povídky, divadelní představení, filmy jako zdroj pozitivních námětů ze života.</li> </ul>
	<p><b>C 5</b></p> <ul style="list-style-type: none"> <li>• Formy běžné písemné komunikace v případě neúspěchu nahrazujeme alternativami, které jsou schopni žáci zvládnout (hůlkové písmo, psaní na PC...).</li> </ul>
	<p><b>C 6</b></p> <ul style="list-style-type: none"> <li>• Dbáme na to, aby žáci dostali prostor k sebevyjádření.</li> <li>• Zařazujeme metodu komunitního kruhu.</li> <li>• Podporujeme asertivní chování žáků.</li> <li>• Rozvíjíme komunikační zdatnost prostřednictvím diskuze.</li> <li>• Učíme žáky prezentovat své názory a myšlenky, mimo jiné tím, že se podílí na vydávání školního časopisu, ve kterém publikují své příspěvky.</li> </ul>
	<p><b>C 7</b></p> <ul style="list-style-type: none"> <li>• Učíme žáky pravidlům telefonního styku.</li> <li>• Seznamujeme žáky se zásadami psaní dopisů.</li> <li>• Učíme žáky používat elektronickou poštu.</li> </ul>

	<p><b>C 8</b></p> <ul style="list-style-type: none"> <li>• Sami jsme příkladem komunikace na „kulturní úrovni“, netolerujeme pomluvy, nezdvořilost.</li> <li>• Učíme žáky pravidlům dialogu.</li> <li>• Učíme žáky přijmout kompromis.</li> <li>• Učíme žáky požádat o pomoc.</li> </ul>
<p>Kompetence sociální a personální (D)</p>	<p><b>D 1</b></p> <ul style="list-style-type: none"> <li>• Učíme žáky tomu, že se vztahy mezi lidmi řídí právy ale i povinnostmi.</li> <li>• Vedeme žáky k povědomí o základních mravních hodnotách v rodině i společnosti.</li> <li>• Sami jdeme příkladem: vzájemně si s kolegy pomáháme, respektujeme práci, roli i odpovědnost druhých, upřednostňujeme zájmy žáků nad osobními zájmy, podporujeme spolupráci všech členů pedagogického sboru, vyměňujeme si zkušenosti.</li> </ul>
	<p><b>D 2</b></p> <ul style="list-style-type: none"> <li>• Vedeme žáky k povědomí o základních mravních hodnotách v rodině i společnosti.</li> <li>• Seznamujeme žáky i rodiče se školním řádem, průběžně jej zdokonalujeme z hlediska práv i povinností žáků, rodičů, pedagogů i dalších zaměstnanců školy.</li> <li>• Preferujeme situační učení – vyhledáváme praktické životní situace, kterých využíváme pro nácvik sociálního chování.</li> </ul>
	<p><b>D 3</b></p> <ul style="list-style-type: none"> <li>• Podporujeme kooperativní vyučování, volíme formy práce, které pojímají různorodý kolektiv třídy a umožňují vzájemnou inspiraci (zařazujeme skupinové vyučování).</li> <li>• S aktivní účastí našich žáků organizujeme akce pro rodiče a veřejnost (besídky, dny otevřených dveří, vystoupení).</li> <li>• Prezентujeme školu s maximálním podílem žáků (mj. výstavy, akce, školní noviny...) na této prezentaci.</li> </ul>
	<p><b>D 4</b></p> <ul style="list-style-type: none"> <li>• Vedeme žáky k povědomí o základních mravních hodnotách v rodině i společnosti.</li> <li>• Dbáme na dodržování pravidel etikety.</li> <li>• Podporujeme vzájemnou pomoc žáků, vytváříme situace, kdy se žáci vzájemně podporují.</li> </ul>
	<p><b>D 5</b></p> <ul style="list-style-type: none"> <li>• Podporujeme kooperativní vyučování, volíme formy práce, které pojímají různorodý kolektiv třídy a umožňují vzájemnou inspiraci (zařazujeme skupinové vyučování).</li> <li>• Ve spolupráci s dalšími mateřskými a základními školami organizujeme společné integrační aktivity žáků.</li> <li>• Podporujeme vzájemnou pomoc žáků, vytváříme situace, kdy se žáci vzájemně podporují.</li> </ul>

	<p><b>D 6</b></p> <ul style="list-style-type: none"> <li>• Učíme žáky odmítavému postoji ke všemu, co narušuje dobré mezilidské vztahy.</li> <li>• Pomocí modelových situací upozorňujeme žáky na nevhodné a rizikové chování a seznamujeme je s případnými postihy.</li> </ul> <p><b>D 7</b></p> <ul style="list-style-type: none"> <li>• Vedeme žáky k uvědomění si nebezpečí možného psychického i fyzického zneužívání vlastní osoby – upozorňujeme na nebezpečí, na možnosti jejich ochrany, na možnosti řešení situací (viz Minimální preventivní program).</li> </ul> <p><b>D 8</b></p> <ul style="list-style-type: none"> <li>• Motivačními prvky podporujeme sebedůvěru našich žáků při vystupování v neznámém prostředí.</li> </ul>
<p>Kompetence občanské (E)</p>	<p><b>E 1</b></p> <ul style="list-style-type: none"> <li>• Dbáme na dodržování pravidel chování žáků ve škole, která jsou dána školním řádem.</li> <li>• Pečujeme o volný čas našich studentů – široká nabídka odpoledních zájmových kroužků).</li> </ul>
	<p><b>E 2</b></p> <ul style="list-style-type: none"> <li>• Dbáme na dodržování pravidel chování žáků ve škole, která jsou dána školním řádem.</li> <li>• Sami jdeme příkladem: respektujeme právní předpisy, vnitřní normy školy, příkladně plníme své povinnosti, chováme se k druhým tak, jak si přejeme, aby se i oni chovali k nám.</li> <li>• Spolupracujeme s Městskou policií a Policií ČR.</li> <li>• Netolerujeme sociálně patologické projevy chování žáků, ale ani zaměstnanců a rodičů.</li> <li>• Využíváme odborných zkušeností výchovného poradce, psychologa a metodika prevence v oblasti sociálně patologických jevů.</li> <li>• Při kázeňských problémech žáků se snažíme zjistit jejich příčinu, teprve potom řešíme nápravu.</li> <li>• Pravidelně organizujeme projektové dny s tematikou práv dítěte.</li> </ul>
	<p><b>E 3</b></p> <ul style="list-style-type: none"> <li>• Netolerujeme sociálně patologické projevy chování žáků, ale ani zaměstnanců a rodičů.</li> <li>• Netolerujeme agresivní, hrubé, vulgární a nezdvořilé projevy chování žáků, ale ani zaměstnanců a rodičů.</li> <li>• Průběžně monitorujeme chování žáků, včas přijímáme účinná opatření.</li> <li>• Využíváme odborných zkušeností výchovného poradce, psychologa a metodika prevence v oblasti sociálně patologických jevů.</li> <li>• Při kázeňských problémech žáků se snažíme zjistit jejich příčinu, teprve potom řešíme nápravu.</li> <li>• Sami jdeme příkladem: respektujeme právní předpisy, vnitřní normy školy, příkladně plníme své povinnosti, chováme se k druhým tak, jak si přejeme, aby se i oni chovali k nám.</li> </ul>

	<p><b>E 4</b></p> <ul style="list-style-type: none"> <li>• Do života ve škole důsledně zařazujeme aktivity preventivního charakteru – prevence sociálně patologických jevů – prostřednictvím Minimálního preventivního programu, který je každý rok inovován.</li> <li>• Vytváříme u žáků povědomí o ochraně životního prostředí (mj. třídíme odpad, ekologický kroužek, ekologické vycházky, ekologické projekty – projektové dny, školy v přírodě atd.).</li> <li>• Vytváříme u žáků povědomí o ochraně vlastního zdraví i zdraví druhých (mj. spolupracujeme s VOŠ a SŠ zdravotnickou, projektové dny).</li> <li>• Průběžně zařazujeme aktivity související s výchovou ke zdravému životnímu stylu – cvičíme stereotypy správného chování.</li> <li>• Řídíme se programem Výchovy ke zdravému životnímu stylu, který je součástí MPP.</li> </ul>
	<p><b>E 5</b></p> <ul style="list-style-type: none"> <li>• Do života ve škole důsledně zařazujeme aktivity preventivního charakteru – prevence sociálně patologických jevů – prostřednictvím Minimálního preventivního programu, který je každý rok inovován.</li> <li>• Pomocí modelových situací ukazujeme žákům krizové situace a nastiňujeme jim možnosti jejich řešení.</li> <li>• Chování v krizových situacích trénujeme při cvičných evakuacích</li> </ul>
<p>Kompetence pracovní (F)</p>	<p><b>F 1</b></p> <ul style="list-style-type: none"> <li>• Jsme důslední v dodržování hygienických návyků.</li> <li>• Připomínáme a kontrolujeme jejich provedení.</li> <li>• Vyvoláváme situace vyžadující sebeobslužné činnosti.</li> <li>• Při sebeobslužných činnostech poskytujeme slovní instrukci, popřípadě pomoc</li> </ul>
	<p><b>F 2</b></p> <ul style="list-style-type: none"> <li>• Rozvíjíme zručnost a jemnou motoriku při rozmanité práci s drobným materiálem, s papírem a nůžkami, s přírodninami, montáží a demontáží (odpovídající schopnostem žáků) nebo v základech pěstičství a práci v domácnosti</li> </ul>
	<p><b>F 3</b></p> <ul style="list-style-type: none"> <li>• Rozvíjíme řečové schopnosti – rozšiřujeme slovní zásobu o „odbornou terminologii“ jednotlivých oborů činnosti.</li> <li>• Vytváříme jednoduché obrázkové návody postupu činnosti (fotografie, piktogramy, komunikační systém VOKS).</li> </ul>
	<p><b>F 4</b></p> <ul style="list-style-type: none"> <li>• Pracovní činnosti vybíráme přiměřeně k možnostem žáka</li> <li>• Postupně zvyšujeme náročnost pracovního úkonu a délky jeho trvání.</li> <li>• Volíme pro žáka zajímavé a zábavné pracovní činnosti.</li> <li>• Vyžadujeme dokončení zadaného úkolu</li> </ul>

	<p><b>F 5</b></p> <ul style="list-style-type: none"> <li>• Vytváříme pracovní činnosti pro dvojice a menší skupiny.</li> <li>• Tvoříme společné projekty, žáci mají možnost uplatnit své přednosti a přirozeně se tak rozdělí do sociálních rolí (vůdce skupiny, organizátor, ...).</li> <li>• Hodnotíme jak celek, tak jednotlivé části společné práce.</li> <li>• Dáváme prostor k sebehodnocení a hodnocení samotné spolupráce.</li> </ul>
	<p><b>F 6</b></p> <ul style="list-style-type: none"> <li>• Dáváme prostor k sebehodnocení, hodnocení práce svých kolegů a hodnocení spolupráce samotné.</li> <li>• Diskutujeme nad průběhem i výsledkem práce.</li> <li>• Posuzujeme výrobní postupy a jejich výsledky (bezpečnost, dopad na životní prostředí, využití, praktičnost, atd.).</li> <li>• Pořádáme „vernisáže“, prezentujeme výsledky své práce.</li> </ul>
	<p><b>F 7</b></p> <ul style="list-style-type: none"> <li>• Preventivně, pravidelně a průběžně poučujeme žáky o bezpečnosti práce.</li> <li>• Důsledně dbáme na dodržování bezpečnostních a hygienických zásad.</li> <li>• Využíváme při práci činnosti šetrné k životnímu prostředí, třídíme odpad.</li> </ul>

## 3.4. Zabezpečení výuky žáků se speciálními vzdělávacími potřebami

Péči o žáky se speciálními vzdělávacími potřebami v naší škole zajišťují speciální pedagogové ve spolupráci s celým poradenským systémem: SPC pro mentálně postižené, SPC pro zrakově postižené, klinický psycholog, neurolog, rehabilitační lékař, psychiatr, fyzioterapeut, výchovný poradce, logopedi.

Koordinaci péče o žáka zajišťuje vždy třídní učitel.

Všem žákům je ve škole poskytován servis **komplexní rehabilitace = léčebná** (fyzioterapie, ergoterapie), **psychologická** (odborná psychologická péče, muzikoterapie, arteterapie, canisterapie, hipoterapie), **výchovně vzdělávací** (speciálně pedagogická péče, tvorba IVP, reedukace, kompenzace, rozvoj soběstačnosti, schopností a dovedností, rozvoj nadání, příprava na budoucí povolání, profesní poradenství, rozvoj zájmových aktivit – volnočasové aktivity), **sociální** (pomoc rodině) a **pracovní** (profesní příprava).

### 3.4.1. Péče o žáky se speciálními vzdělávacími potřebami

Naše škola poskytuje vzdělávání žákům s **mentálním postižením** a zpravidla s dalším přidruženým zdravotním postižením nebo **více vadami**. Školní vzdělávací program je pro **žáky s mentálním postižením** již z obecného hlediska připraven tím, že:

- respektuje sníženou úroveň rozumových schopností, fyzické a pracovní možnosti, jakož i předpoklady žáků snížením nároků požadovaných vzdělávacích výstupů a obsahů; očekávané výstupy mají podmíněnou formulaci, vyjadřují záměr pedagogického působení,
- umožňuje uplatňování speciálně pedagogických metod, postupů, forem, prostředků vzdělávání a míru podpůrných opatření, s jejichž pomocí mohou žáci dosahovat výsledků, které odpovídají jejich maximálním možnostem – charakterizované ve výchovně vzdělávacích strategiích školy,
- umožňuje realizaci diferencovaného a individualizovaného vyučování (ŠVP tvoří podklad pro tvorbu IVP, POR), IVP i POR tvoří tým odborníků spolu s rodiči žáka,
- klade důraz na utváření klíčových kompetencí pracovních, sociálních, personálních a komunikativních,
- týdenní rozvrh hodin si vyučující může v případě potřeby flexibilně upravit, vždy ale se zachováním dané dotace hodin pro jednotlivé předměty za týden,
- běžná délka vyučovací jednotky je 45 minut, v případě potřeby ji vyučující upraví tak, aby vyhovovala potřebám žáků,
- jsou nově vytvořeny předměty speciálně pedagogické péče – skupinová logopedická péče, zdravotní tělesná výchova, terapie,
- ve vzdělávání je počítáno s působením asistenta pedagoga a osobního asistenta,
- druh, stupeň a míra postižení je zohledněna při hodnocení žáka,
- vzdělávání a tvorba dokumentů jsou konzultovány se zákonnými zástupci žáků a s odborníky z oblasti pomáhajících profesí (SPC, psycholog, logoped, odborní lékař).

Pokud má žák přidružené ještě další zdravotní postižení, jedná se o žáka s tzv. **kombinovaným postižením neboli více vadami**. Ve vzdělávání platí výše uvedené principy a k nim se dle dalších speciálních vzdělávacích potřeb žáka připojují další specifika a požadavky na vzdělávání. Obecně lze uvést tyto **další speciálně pedagogické postupy, formy a metody práce:**

a) **Žáci se zrakovým postižením:**

- cvičení prostorové orientace a samostatného pohybu,
- zraková stimulace,
- práce s optickými pomůckami,
- práce a komunikace prostřednictvím reálných předmětů a jejich zmenšenin,
- práce a komunikace s využitím reliéfních obrázků,
- nácvik čtení a psaní Braillova písma (dle stupně MR),
- kompenzační cvičení pro rozvoj hmatu, sluchu, čichu a chuti,
- cvičení pro rozvoj tzv. vyšších kompenzačních činitelů (tj. kognitivních funkcí),
- nácvik práce s počítačem (SW pro zrakově postižené, speciální klávesnice),
- nácvik práce s kompenzačními pomůckami pro rozvoj sebeobsluhy (např. ColorTest, hladinka, hodinky pro nevidomé, kuchyňské váhy pro nevidomé atp.).

b) **Žáci s tělesným postižením:**

- pravidelná fyzioterapie, handling,
- používání terapeutických technik v průběhu celého vyučování (Bazální stimulace, animoterapie, míčkování, apod.),
- stimulace rozvoje motoriky, aktivizace,
- pravidelné polohování,
- stimulace rozvoje propriocepce, vnímání tělesného schématu, taktilního vnímání, vizuomotorické koordinace, grafomotoriky,
- rozvíjení sebeobsluhy,
- nácvik práce na PC (s využitím kompenzačních pomůcek),
- nácvik užívání kompenzačních a lokomočních pomůcek,
- cvičení pro rozvoj samostatné lokomoce.

c) **Žáci s autismem:**

- potřeba systému a systematické výchovy specializované na autismus – strukturované učení,
- časový rozvrh (pracovní programy, denní plány)- rytmus, řád, vizualizace,
- speciálně upravený prostor pro činnosti- preventivní intervence přizpůsobením prostředí,
- názorné vnímání a názorná organizace práce – vizualizace, struktura,
- využití názorných pomůcek,
- struktura činností a jejich vliv na komunikaci,
- prvky TEACCH programu,
- diagnóza a diferenciální diagnóza (prvky CARS – test pro diagnózu autismu),
- použití prvků PEP-R : od výsledků testu k individualizovanému programu,
- vytvoření edukačně-hodnotícího profilu dítěte s poruchou autistického spektra,
- individuální vzdělávací program,
- nácvik komunikace,
- nácvik sociálních, volnočasových, percepčních, vizuomotorických a pracovních dovedností specificky uzpůsobujeme dítěte dle jeho potřeb – pocit bezpečí,



- adaptivní intervence (zmenšení rizika vzniku problémového chování) – odstranění agresivity, sebezraňování, stereotypního chování, ulpívání, rituálů, afektivních záchvatů,
- nácvik samostatnosti a sebeobsluhy,
- využití metod alternativní komunikace,
- nácvik sociálních dovedností a pracovního chování.

Volba a kombinace postupů závisí na věku dítěte, možné míře spolupráce dítěte, na jeho verbální vybavenosti, na schopnosti porozumět mluvené řeči. Dále musíme zohlednit vrozené charakterové vlastnosti dítěte, výchovný styl rodičů, tíži autistické poruchy, atp.

#### Principy strukturovaného učení:

- individuální přístup,
- strukturalizace,
- vizualizace (zviditelnění).

#### **d) Žáci s narušenou komunikační schopností:**

U všech žáků školy s mentálním a kombinovaným postižením je využívána (obecně):

- stimulace verbální komunikace (diagnostika, terapie, prevence),
- AAK,
- orofaciální regulační terapie,
- koncept bazální stimulace,
- strukturované učení,
- metoda sociálního a globálního čtení.

Dále:

- individuální přístup (individuální logopedická péče zařazena co nejčastěji),
- komplexní (týmový) přístup (speciální pedagog-logoped-fyzioterapeut-rodič),
- princip vývojovosti (imitace fyziologického vývoje řeči),
- princip využití technických pomůcek,
- princip polysenzorického přístupu (využití všech smyslů – podpora rozvoje řeči),
- princip využití technických pomůcek,
- princip přístupu hrou,
- princip preferování obsahové stránky řeči před formální a zvukovou,
- princip sociálního aspektu řeči.

#### ***U žáků s tělesným postižením a vadou řeči:***

- stimulace verbální komunikace (diagnostika, terapie, prevence),
- AAK (předmětová komunikace; fotografie, obrázky, piktogramy – komunikační tabulky, portfolia),
- polohování,
- orofaciální regulační terapie,
- koncept bazální stimulace,
- metoda sociálního a globálního čtení.

### ***U žáků se zrakovým postižením a vadou řeči:***

- stimulace verbální komunikace (diagnostika, terapie, prevence),
- AAK (předmětová komunikace; reliéfní obrázky),
- orofaciální regulační terapie.

### ***U žáků s autismem a vadou řeči:***

- stimulace verbální komunikace (diagnostika, terapie, prevence)
- AAK (předmětová komunikace; fotografie, obrázky, piktogramy – komunikační tabulky, portfolia; VOKS),
- globální metoda čtení,
- strukturované učení.

V celé škole využíváme **těchto kompenzačních a didaktických pomůcek:**

#### **e) Pomůcky pro žáky s poruchou motoriky (tělesným postižením):**

##### ***Kompenzační pomůcky:***

- pro vykonávání běžných činností (držáky úchopu, speciální nůžky, speciální štětce, protiskluzové podložky,...),
- pomůcky pro příjem potravy (speciální lžice, límec na krmení, okraj talíře, nádoby na pití, brčka,...),
- pomůcky pro hygienu (madla, zvedáky,...).

***Speciální židle a sedačky*** (TOBI, ARIS, speciální židle a lavice, fixační pomůcky).

***Polohovací pomůcky*** (polohovací válce, kvádry, klíny, polohovací vaky, polohovací hadi, abdukční klíny, matrace, perličkové pomůcky,...).

***Pomůcky pro samostatnou lokomoci*** (chodítka, ertik,...).

***Vozíky*** (běžné mechanické, polohovací, ortézy do vozíků).

***Pomůcky pro překonávání bariér*** (schodolez, závěsný přepravní systém,...).

***Pomůcky pro taktilní a vibrační stimulaci*** (rukavice z různého materiálu, míčky, hra na hlazení, masážní přístroje,...).

***Pomůcky pro LTV a rehabilitaci*** (Terapi-master, rehabilitační míče, nestabilní plochy, balanční podložky, úseče, masážní křeslo s vyhříváním, perličková koupel, masážní přístroje, rotoped, Vojtův stůl, overbaly, posilovací gumy, parapodium, perličková koupel na nohy).

***Pomůcky pro relaxaci*** (bazén s kuličkami, relaxační vaky, rehabilitační síť, houpačka,...).

#### **f) Pomůcky pro žáky s mentálním postižením:**

- jednoduché didaktické pomůcky,
- speciální pomůcky pro rozvoj smyslového vnímání, zrakové a sluchové percepce,
- názorné pomůcky pro stimulaci kognitivního vývoje,
- názorné obrázky z tvrdých materiálů nebo upravené do fólií,
- pomůcky pro rozvoj komunikace,
- pomůcky pro muzikoterapii, arteterapii, atp.,
- pracovní sešity, učebnice, specializovaný software,
- speciální Montessori pomůcky.

Zejména u dětí se středně těžkou nebo těžkou mentální retardací se také běžně používají pomůcky pro děti s poruchou motoriky (viz výše).

**g) Pomůcky pro žáky s diagnózou autismus:**

- pro rozvoj zrakového vnímání: chrastítka, rolničky, kroužky,
- pro rozvoj sluchového vnímání: hudební-zvukové hračky, rolničky,
- pro rozvoj hmatového vnímání: pomůcky ze dřeva, plastů, textilu,
- pro rozvoj hrubé motoriky: hračky na kolečkách, nafukovací míče, figury,
- manipulační hračky: ozvučené figurky, složitější manipulační pomůcky, hračky do vody,
- stavebnice, lego, kostky,
- závěsné hračky,
- klasická chrastítka,
- vodní hračky,
- zasunování kolíčků,
- barevné skládačky,
- minikulečník,
- strkací, tahací hračky,
- skládačky,
- soupravy hraček – „koupelna“, „kuchyň“, atp.,
- obrázkové knížky.

**h) Pomůcky pro žáky s vadami zraku:**

- Pichtův psací stroj,
- audiokazety s umělými a přírodními zvuky,
- světelný stůl,
- laserové ukazovátko,
- hladinka,
- konturované obrázky,
- reflexní barvy,
- protiskluzná podložka,
- kreslena,
- fólie ke kreslence,
- hrací kostka,
- taktilní ozvučné míče různých velikostí,
- hmatové pexeso,
- zvukové pexeso a další pomůcky, které si operativně pedagogičtí pracovníci vyrábějí.

**i) Pomůcky pro žáky s narušenou komunikační schopností**

- logopedické zrcadlo,
- logopedické špátle,
- rotavibrátor,
- kazetový magnetofon,
- pěnové míčky pro orofaciální stimulaci,
- Orffovy nástroje (rozvoj sluchového vnímání),
- bublifuk, polystyrenové kuličky atp. (dechová cvičení, nácvik mechanismu dýchání),

- logopedické SW programy (např. Altík, Méd'a, SpeechViewer, Piktogramy),
- CD – např. Říkejte si děti se mnou, Zvuky okolního světa,
- soubor reálných předmětů (předmětová komunikace),
- obrazový materiál (fotografie, obrázky /slouží k vyvození, fixaci a automatizaci jednotlivých hlásek/, logopedická pexesa /L, R, Ř, slovesa – fixace, automatizace hlásek/, Jazyk a řeč – obrazový a metodický materiál k podpoře správného a přirozeného vývoje řeči v logopedické prevenci atp., Šimonovy pracovní listy, Logopedické omalovánky, Náměty pro logopedickou prevenci, atp.),
- skládačky, puzzle, kostky (rozvoj jemné motoriky, senzomotoriky, logického myšlení),
- Test fonematického sluchu předškolních dětí (autor Dr. Škodová), Screeningový test afázie (realizace ve spolupráci s klinickou logopedkou),
- odborné logopedické publikace.

Mnoho pomůcek si vyrábějí sami pedagogové na míru konkrétním žákům a jejich potřebám.

Ve škole (pouze ZŠ praktická) využíváme **speciálních učebnic z níže uvedených nakladatelství:**

- Alter,
- Atlas,
- Blug,
- Compacta,
- Fortuna,
- Fragment,
- Grafie,
- Jinan,
- Nová škola,
- Parta,
- Prodos,
- Prométheus,
- Septima,
- Scienta,
- SPN,
- Studio 1+1,
- Tobiáš.

Ve škole využíváme **těchto speciálních výukových programů:**

**Výukový software využívaný ve škole  
(multilicence)**

- Dětský koutek 2 – Svět myšáka Bonifáce,
- Dětský koutek 3 – Pojd'me si hrát s písmenky!,
- Dětský koutek 4 – Alenka a věci kolem nás,
- Dětský koutek 5 – Martínkova zvířátka,
- Výuková pexesa,
- Chytré dítě – Naslouchej a hrej si,
- Chytré dítě – Než začne matematika,
- Chytré dítě – Matematika 1,

- Chytré dítě – Matematika 2+3,
- Chytré dítě – Hry pro rozvoj myšlení a řeči,
- Chytré dítě – Slabikář,
- Méd'a počítá,
- Méd'a čte,
- Psaní,
- Altíkovy úkoly,
- Méd'a 99,
- Brepta,
- Altík,
- Sada výukových programů Terasoft,
- Zoner Photo studio 9 professional,
- Zoner Callisto 5,
- Software k interaktivní tabuli.

### 3.4.2. Péče o talentované žáky

Škola vyhledává a rozvíjí talent a mimořádné nadání žáků. V rámci výuky je zařazována péče žákům dle individuálních potřeb a nadání. Žáci navštěvují zájmové kroužky, ve kterých svůj talent dále rozvíjejí.

### 3.4.3. Péče o žáky se sociálním znevýhodněním

Do této skupiny patří žáci, kteří pocházejí z prostředí sociálně nebo kulturně a jazykově odlišného od prostředí, v němž vyrůstají žáci pocházející z majoritní populace. Jsou to žáci z různých u nás již žijících menšin nebo žáci přicházející k nám v rámci migrace (především azylanti a účastníci řízení o udělení azylu). Takové žáky v naší škole dlouhodobě nemáme zařazené.

Pokud by takoví žáci byli do školy přijati, bude naše škola mimo jiné věnovat péči:

- jazykové odlišnosti – nutné nejen věnovat pozornost osvojení českého jazyka, ale i seznamovat žáky s českým prostředím, jeho kulturními zvyklostmi a tradicemi;
- chování, jednání;
- často odlišné hodnotové stupnice;
- stylu života- zajistit možnost získávat v průběhu školní docházky i takové informace, které jim umožní vybírat si z nich prvky pro budování své vlastní identity. K tomu je potřebné doplnit vzdělávací obsah specifickými materiály o historii, kultuře a tradicích jejich národnosti;
- vztahu ke vzdělání;
- sociálně patologickým jevům;
- vhodnému, příznivému společenskému klimatu ve škole, třídě;
- vycházet ze zájmů, zkušeností a potřeb různých kultur, etnik a různého sociálního prostředí;
- individuální péče;
- pomoc asistentů;
- pravidelné komunikaci a zpětné vazbě;
- spolupráci s psychologem, speciálním pedagogem, sociálním pracovníkem, případně s dalšími odborníky.

### 3.4.4. Poradenské služby

Poradenské služby ve škole jsou poskytovány žákům školy, jejich zákonným zástupcům a pracovníkům školy. Tyto služby jsou poskytovány bezplatně. Mimo poradenských pracovníků školy se na zajištění odpovídajících poradenských služeb podílejí příslušná školská poradenská zařízení, případně další instituce (poradenské, zdravotnické, orgány státní správy a samosprávy, apod.).

#### Poradenská činnost školy

Poradenská činnost školy se zaměřuje zejména na:

- vytváření vhodných podmínek pro zdravý tělesný, psychický a sociální vývoj žáků a pro zmírňování důsledků zdravotního postižení a prevenci jeho vzniku,
- pomoc při naplňování vzdělávacích potřeb žáků a rozvíjení jejich schopností, dovedností a zájmů v průběhu vzdělávání, včetně rozvoje nadání dětí,
- depistáž a diagnostiku dle profesního zaměření a kvalifikace jednotlivých pracovníků,
- přímou práci s dětmi v těch oblastech, kde jejich speciální vzdělávací potřeby vyžadují takové znalosti či dovednosti, které přesahují kompetence pedagogů či speciálních pedagogů (např. intervence psychologa, logopeda, apod.),
- prevenci a řešení výukových a výchovných obtíží, sociálně patologických jevů a dalších problémů souvisejících se vzděláváním,
- vytváření vhodných podmínek, forem a způsobů práce pro žáky, kteří jsou příslušníky národnostních menšin, žáky z jiného kulturního prostředí a žáky se sociálním znevýhodněním,
- vhodnou volbu vzdělávací cesty, kariérové poradenství a možnosti pozdějšího uplatnění žáků školy,
- rozvíjení pedagogicko-psychologických a speciálně pedagogických znalostí a profesních dovedností pedagogických pracovníků školy,
- pomoc zákonným zástupcům a jejich dalším rodinným příslušníkům, kteří se podílejí na výchově žáků školy,
- spolupráci se školskými poradenskými zařízeními.

#### Pracovníci poskytující poradenské služby

Poradenskou činnost ve škole koordinuje ředitelka školy, která stanovuje kompetence jednotlivých pracovníků, náplň a rozsah poskytovaných služeb a za poskytované služby odpovídá.

- j) poradenští pracovníci školy:
- **výchovný poradce/speciální pedagog,**
  - **školní metodik prevence,**
  - **školní psycholog.**

Náplň práce těchto pracovníků je stanovena Vyhláškou o poskytování poradenských služeb ve školách a školských poradenských zařízeních (č. 72/2005) a přílohou č. 3 této vyhlášky.

b) další pracovníci školy, kteří se podílejí na poskytování poradenských služeb:

- **logopedka**
  - mimo diagnostiky, terapie a prevence narušených komunikačních schopností dětí poskytuje poradenskou pomoc (včetně instruktáže) zákonným zástupcům žáků školy a metodickou pomoc pracovníkům školy při práci s dětmi s narušenou

- komunikační schopností,
  - vede logopedické deníky žáků školy.
- **fyzioterapeutka**
  - poskytuje poradenskou pomoc zákonným zástupcům žáků školy a metodickou pomoc pracovníkům školy při práci s dětmi s tělesným postižením (např. handling, stimulace rozvoje motorických schopností, prevence vzniku sekundárních obtíží, apod.),
  - podílí se na instruktáži při nácvičení používání kompenzačních pomůcek.
- **třídní učitel**
  - iniciuje a koordinuje poradenskou činnost směřující k žákům třídy,
  - je garantem spolupráce poradenských pracovníků školy se zákonnými zástupci žáků třídy.

c) externí spolupracovníci školy:

Tito specialisté jsou využíváni tehdy, když odbornou pomoc nemohou poskytnout poradenští pracovníci školy nebo školského poradenského zařízení. Jedná se zejména o lékaře a další zdravotnické pracovníky (např. psychiatr, ortoped, rehabilitační lékař, neurolog).

Dle potřeby zajistí konzultace dalších odborníků výchovný poradce školy na základě žádosti pedagogických pracovníků školy nebo vedení školy.

### **Časová a prostorová dostupnost služeb**

Poradenští pracovníci školy a logopedky mají pevně stanoveny konzultační hodiny pro žáky a rodiče a pro pracovníky školy. Ve svých konzultačních hodinách je poradenský pracovník pro uvedenou cílovou skupinu dostupný v prostorách, které jsou vyhrazeny pro poskytování poradenských služeb. Denní doba poskytování poradenské služby se řídí charakterem této služby a potřebami žáků, rodičů a učitelů.

Ostatní (externí) pracovníci poskytující poradenské služby nemají stanovené pevné konzultační hodiny a jejich služby je možné využívat po předchozí domluvě dle jejich časových možností a prostorových možností školy.

### **Ochrana osobních údajů**

Informace a důvěrná data o žácích a jejich rodičích, s nimiž jsou poradenští pracovníci školy obeznámeni v souvislosti s výkonem poradenské činnosti, jsou chráněna v souladu se Zákonem č. 101/2000 Sb., o ochraně osobních údajů a o změně některých zákonů, ve znění pozdějších předpisů.

Dokumentace obsahující důvěrná data je uložena na bezpečném místě a je přístupná pouze pracovníkům, kteří mají oprávnění k jejímu využívání.

Za uložení dokumentace a náležitou ochranu důvěrných údajů zodpovídá ředitelka školy.

Podmínkou poskytnutí poradenské služby žákům je písemný informovaný souhlas žáka, v případě nezletilého žáka nebo žáka zbaveného způsobilosti k právním úkonům písemný informovaný souhlas jeho zákonného zástupce.

**Celý text Školního vzdělávacího programu je k dispozici v budově školy Nerudova 1180, Hradec Králové. Výňatek z ŠVP zpracovala: Mgr.Monika Bourová, ředitelka školy**